



جامعة أم القرى  
UMM AL-QURA UNIVERSITY

التقرير السنوي  
للعام الجامعي ١٤٤٣ هـ

كلية العلوم الاقتصادية والمالية الإسلامية



جامعة أم القرى  
UMM AL-QURA UNIVERSITY



خادم الحرمين الشريفين  
الملك سلمان بن عبدالعزيز آل سعود



جامعة أم القرى  
UMM AL-QURA UNIVERSITY



ولي العهد  
الامير محمد بن سلمان آل سعود



جامعة أم القرى  
UMM AL-QURA UNIVERSITY



وزير التعليم  
معالي د. حمد بن محمد آل الشيخ



رئيس الجامعة  
ا.د. معدي بن محمد آل مذهب



جامعة أم القرى  
UMM AL-QURA UNIVERSITY



عميد  
كلية العلوم الاقتصادية والمالية الإسلامية  
ا.د. عابد بن عابد العبدلي



جامعة أم القرى  
UMM AL-QURA UNIVERSITY

بِسْمِ اللَّهِ الرَّحْمَنِ الرَّحِيمِ



# لجنة التقرير السنوي للعام الجامعي ١٤٤٣ هجري

## الإشراف العام

عميد كلية العلوم الاقتصادية والمالية الإسلامية: أ.د. عابد بن عابد العبدلي.

## التنسيق والمراجعة

- وكيل الكلية للتطوير والجودة: أ.د. عبد اللطيف بن عبد الله العبد اللطيف.
- وكيلة الكلية لشطر الطالبات: د. فائزة بنت محمد اللحياي.
- رئيس لجنة اعداد التقرير السنوي: د. نزار بن عمارة الرايسي.
- مدير إدارة الكلية: أ. زهير بن حسن الدين منديلي.
- مدير مكتب العميد: أ. بندر بن فيصل بدر .
- سكرتيرة وكيلة الكلية لشطر الطالبات: أ. خيرية بنت عبد الغفور أسرار.

## جمع البيانات والإحصاءات

- ممثل قسم الاقتصاد: د. علي بن محمد السقاي.
- ممثل قسم المصارف والأسواق المالية: د. وجيه بن خميس الخلوي .
- ممثل قسم التمويل: د. الصحبي بن محمد ميساوي.
- ممثل قسم التأمين: د. رمزي بن خميس الدريسي.





## فهرس المحتويات

الصفحة	الموضوع	الصفحة	الموضوع
٥٤	انجازات الكلية المحلية والدولية	١٠	الافتتاحية
٥٦	احصائية المشاركة في الفعاليات العلمية والثقافية محليا ودوليا	١١	كلمة سعادة عميد الكلية
٥٧	الجودة والاعتماد الاكاديمي	١٢	كلية العلوم الاقتصادية والمالية الإسلامية في سطور
٦٠	الطلاب	١٣	الرؤية - الرسالة - الأهداف الاستراتيجية - القيم
٦١	احصائيات طلاب البكالوريوس موزعة حسب التخصص للسنة الجامعية ١٤٤٣ هـ	١٥	الهيكل التنظيمي للكلية
٦٢	احصائيات النجاح موزعة حسب الأقسام للعام الجامعي ١٤٤٣ هـ	١٦	الأقسام العلمية
٦٣	احصائيات الخريجين	٢١	البرامج الأكاديمية
٦٤	مؤشرات الأداء الرئيسية للكلية	٢٣	البرامج الأكاديمية المحدثة والمستحدثة
٦٦	الفعاليات والانشطة بشطري الطلاب والطالبات	٢٦	الموارد البشرية ( الإداريون - أعضاء هيئة التدريس)
٦٧	أولاً: الفعاليات والأنشطة بشطري الطالبات	٢٨	الابتعاث
٧٧	ثانياً: الفعاليات والأنشطة بشطري الطلاب	٣٠	التوظيف
٨٩	الخاتمة	٣٣	لجان الكلية
٩١	الملاحق	٤٣	الانتاج العلمي للكلية
٩٢	تقرير تشخيص الوضع الراهن للكلية	٤٦	المؤتمرات والورش التدريبية
١١٠	روابط نماذج اللجان	٤٧	الخطة الزمنية لبرامج التدريب وورش العمل التخصصية
١١١	روابط تهتمك عن الكلية	٥٢	المسؤولية الاجتماعية للكلية



جامعة أم القرى  
UMM AL-QURA UNIVERSITY

# الافتتاحية

## كلمة سعادة عميد الكلية

الحمد لله رب العالمين والصلاة والسلام على أشرف الأنبياء والمرسلين سيدنا ونبينا محمد وعلى آله وصحبه اجمعين، وبعد:

نشأت كلية العلوم الاقتصادية والمالية الإسلامية هيكليا في عام ١٤٣٣هـ، حيث صدرت الموافقة السامية الكريمة بإنشاء الكلية بأربعة اقسام علمية، وهي: الاقتصاد - المصارف والأسواق المالية - التمويل - التأمين، وأكاديميا كان برنامج الاقتصاد الإسلامي هو النواة لنشأة الكلية؛ حيث نشأ بتوصية من المؤتمر العالمي الأول للاقتصاد الإسلامي المنعقد في مكة المكرمة في ٢١-٢٦ صفر ١٣٩٦هـ الموافق ٢١-٢٦ فبراير ١٩٧٦م ونصت توصية المؤتمر الاولى على ان تُعنى جامعات العالم الإسلامي بتدريس الاقتصاد الإسلامي. وعليه تم إنشاء شعبة للاقتصاد الإسلامي في عام ١٣٩٨هـ، الموافق ١٩٧٧م بقسم الدراسات العليا الشرعية بكلية الشريعة والدراسات الإسلامية، حينما كانت فرعاً لجامعة الملك عبد العزيز بمكة المكرمة، وبدأت ببرنامج الماجستير ثم الدكتوراه. ثم صدرت الموافقة الكريمة على إنشاء جامعة أم القرى بمكة المكرمة في ٢٢/٠٦/١٤٠١هـ، حيث تم إنشاء قسم الاقتصاد الإسلامي عام ١٤٠١/١٤٠٢هـ، لمنح درجة البكالوريوس في الاقتصاد الإسلامي. وفي عام ١٤٣٣ صدرت الموافقة السامية الكريمة على إنشاء كلية العلوم الاقتصادية والمالية الإسلامية بأربعة أقسام علمية؛ وهي، الاقتصاد، التمويل، المصارف والأسواق المالية، والتأمين، حيث انتقل قسم الاقتصاد الإسلامي من كلية الشريعة تحت مظلة هذه الكلية بجانب الأقسام الأخرى. وهذا ملخص رحلة الاقتصاد الإسلامي وصولاً الى يومنا المعاصر.

واليوم تفخر الكلية ببرامجها النوعية، والتي تتناغم مع متطلبات قطاع الاعمال؛ اقتصادية وتمويلية ومصرفية وتأمين، حيث قامت لجان متخصصة في الكلية بتطوير برامجها وتوصيف مقرراتها وفقا للتطورات الحديثة في تخصصاتها البرمجية ومن ثم تحكيمها من طرف مختصين واجازتها بعد الأخذ بالتوصيات والتعديلات. وما كان ذلك سيتحقق لولا الدعم المتواصل والتوجيهات السديدة من سعادة رئيس الجامعة الأستاذ الدكتور/ معدي بن محمد آل مذهب، والمتابعة الحثيثة من سعادة وكيل الجامعة للشؤون التعليمية الدكتور/ عامر بن عوض الزائدي، والجهود المتواصلة والتميزة من كافة أعضاء ومنسوبي الكلية ولجانها في الشطرين.. والله ولي التوفيق..

عميد كلية العلوم الاقتصادية والمالية الإسلامية

أ.د. عابد بن عابد العبدلي



## كلية العلوم الاقتصادية والمالية الإسلامية في سطور

مر إنشاء كلية العلوم الاقتصادية والمالية الإسلامية بمراحل متعددة حيث قرر المؤتمر العالمي الأول للاقتصاد الإسلامي عام ١٣٩٦هـ، ضرورة إنشاء برامج للدراسات الاقتصادية الإسلامية، وأن تتولى كليات الشريعة والدراسات الإسلامية في العالم الإسلامي هذه البرامج. ومن أهم المراحل ما يلي:

### المرحلة الأولى

#### إنشاء شعبة الاقتصاد الإسلامي

بدأ إنشاء شعبة الاقتصاد الإسلامي في عام ١٣٩٨هـ الموافق ١٩٧٧م بقسم الدراسات العليا الشرعية، بكلية الشريعة والدراسات الإسلامية عندما كانت فرعاً لجامعة الملك عبد العزيز بمكة المكرمة، وبدأت ببرنامج الماجستير ثم الدكتوراه، وكانت مدة الدراسة سنتان دراسيتان ثم يتفرغ الطالب لكتابة البحث ويشرف عليه أستاذان أحدهما متخصص في الاقتصاد والآخر في الفقه الإسلامي، ومررت برامج الشعبة بعدة تطورات متلاحقة عدل فيها برنامج الدراسة فيما بعد إلى سنة منهجية واحدة لكل برنامج.

### المرحلة الثانية

#### إنشاء قسم الاقتصاد الإسلامي

بدأت هذه المرحلة بعد أن صدرت الموافقة الكريمة على إنشاء جامعة أم القرى بمكة المكرمة في ١٤٠١/٦/٢٢هـ، حيث تم إنشاء قسم الاقتصاد الإسلامي عام ١٤٠١/١٤٠٢هـ لمنح درجة البكالوريوس في الاقتصاد الإسلامي مساهمة من الجامعة في تحقيق الرغبة الملحة في إيجاد النظام الاقتصادي الإسلامي المطلوب، والكوادر العلمية المؤهلة في هذا التخصص، وفي عام ١٤٠٥هـ أنشئت شعبة المحاسبة بقسم الاقتصاد الإسلامي، ومن ثم تحولت إلى قسم مستقل في كلية الشريعة والدراسات الإسلامية

### المرحلة الثالثة

#### إنشاء كلية العلوم الاقتصادية والمالية الإسلامية

صدرت الموافقة السامية الكريمة على إنشاء كلية العلوم الاقتصادية والمالية الإسلامية في ١٤٣٣هـ بأربعة أقسام علمية هي:

- الاقتصاد الإسلامي.
- المصارف والأسواق المالية.
- التأمين.
- التمويل.



## الأهداف الاستراتيجية

- تهيئة الكلية للاعتماد من الهيئة الوطنية للتقويم والاعتماد الأكاديمي، وذلك لتحسين قدرتها التنافسية.
- تحسين البيئة التعليمية والتكنولوجية للكلية والبنية التحتية للمعامل.
- إعادة هيكلة المناهج والمقررات، والتأكد من أنها تتوافق مع المعايير الوطنية الأكاديمية (NCAAA)، والسمة المميزة للكلية، وتلبية احتياجات المستفيدين.
- تطبيق نظام تعليم الاقتصاد الإسلامي بما يضمن رفع كفاءة الطلبة والمختصين في المجالات المختلفة (اقتصاد إسلامي، صيرفة وأسواق مالية، تمويل وتأمين).
- تطوير وتنمية الكوادر البشرية بالكلية.
- تطوير الخطة البحثية للكلية لخدمة رؤية ورسالة الكلية.
- توجيه البحث العلمي للتخصصات التطبيقية.
- البحث لمعرفة المشاكل الاقتصادية العالمية، والمساهمة في حلها من منظور إسلامي.
- إنشاء وحدة دراسات مختصة في بحوث الاقتصاد والمالية الإسلامية.
- إبرام شراكات وعلاقات مع جامعات محلية وأجنبية ومع سوق العمل (بنوك ومصارف وأسواق مالية،...).



## الرؤية

أن تكون الكلية معتمدة دولياً ذات قدرة تنافسية في مجال الاقتصاد والمالية الإسلامية.



## الرسالة

تقديم تعليم متميز وإعداد كوادر مؤهلة علمياً ومهنياً في مجال العلوم الاقتصادية والمالية الإسلامية، من خلال برامج تحقق معايير الاعتماد الأكاديمي، كما تسعى لتنمية البحث العلمي في مجال تخصصها بما يحقق نشر الفكر الاقتصادي والمالي الإسلامي عالمياً..



## القيم

- الاقتصاد والمالية الإسلامية رسالة عالمية فهو جزء من الشريعة الإسلامية العالمية.  
- الاتقان والتميز في مجالات الاقتصاد والمالية الإسلامية.  
- التنوع المعرفي في مجالات الاقتصاد والمالية والمصرفية والتأمين والتمويل الإسلامي.

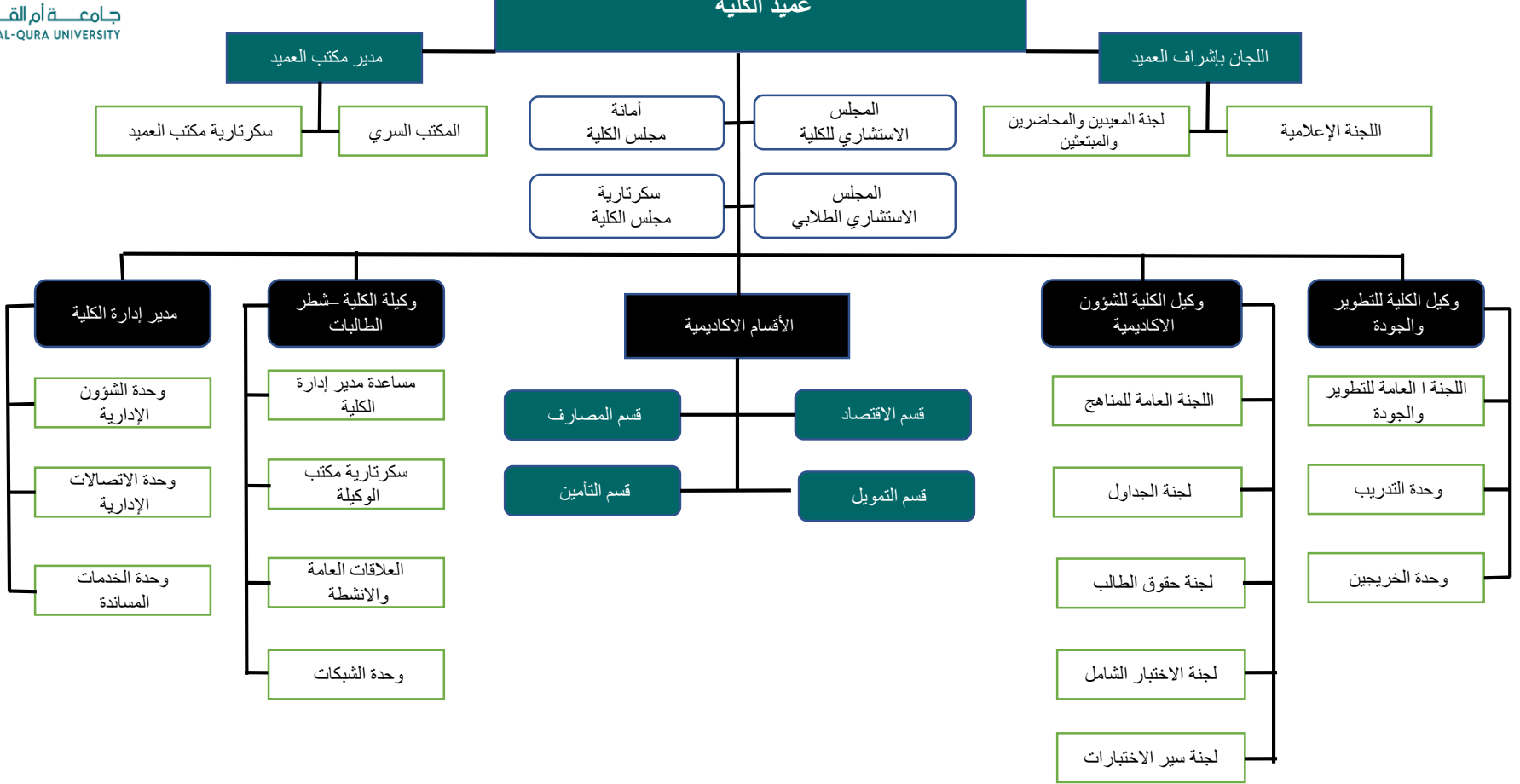


جامعة أم القرى  
UMM AL-QURA UNIVERSITY

# الهيكل التنظيمي

# الهيكل التنظيمي

## عميد الكلية



عميد

كلية العلوم الاقتصادية والمالية الإسلامية

أ.د. عابد بن عابد العبدلي



جامعة أم القرى  
UMM AL-QURA UNIVERSITY

# الأقسام الأكاديمية





## قسم الاقتصاد

أنشئ قسم الاقتصاد الإسلامي عام ١٤٠١/١٤٠٢ هـ، مساهمة من الجامعة في تحقيق الرغبة الملحة في إيجاد النظام الاقتصادي الإسلامي المطلوب، والكوادر العلمية المؤهلة.

يقدم قسم الاقتصاد برنامج بكالوريوس الاقتصاد، ويتيح فرصاً وظيفية عديدة في كل من التعليم والصناعة والمؤسسات المالية وغيرها، ويهيئ الطلاب للدراسات العليا في الاقتصاد والمجالات الأخرى ذات الصلة، وقد تم تصميم الخطة الدراسية لبرنامج بكالوريوس الاقتصاد بناءً على مواصفات دولية، وتم الاستعانة عند إعداد الخطة الدراسية والمناهج بتجارب جامعات أمريكية وأوروبية وأخرى سعودية وعربية، وتم الاسترشاد بمتطلبات الاعتماد الأكاديمي ومعايير بناءً على معايير الهيئة الوطنية للتقويم والاعتماد الأكاديمي (NCAAA)، ووفقاً للإطار الوطني للمؤهلات للتعليم العالي في المملكة العربية السعودية، مع إمكانية التحسين المستمر للمناهج والخطة الدراسية بما يستجيب للتغيرات المتوقعة حدوثها في العالم. صممت الخطة الدراسية لتحتوي على ١٣٦ وحدة معتمدة، و٦٢ مقرر، موزعة على ٨ فصول دراسية (٤ سنوات دراسية).



## قسم المصارف والأسواق المالية

يقدم قسم المصارف والأسواق المالية برنامج بكالوريوس المصارف والأسواق المالية، ويتيح هذا البرنامج فرصاً وظيفية عديدة في كل من المصارف والمؤسسات المالية، ويهيئ الطلاب للدارسات العليا في المصارف والمجالات الأخرى ذات الصلة، وقد تم تصميم الخطة الدراسية لبرنامج بكالوريوس المصارف والأسواق المالية، بناءً على مواصفات دولية، وتم الاستعانة عند إعداد الخطة الدراسية والمناهج بتجارب لجامعات أمريكية وأوروبية وأخرى سعودية وعربية. وتم الاسترشاد بمتطلبات الاعتماد الأكاديمي ومعايير الهيئة الوطنية للتقويم والاعتماد الأكاديمي (NCAAA) وفقاً للإطار الوطني للمؤهلات للتعليم العالي في المملكة العربية السعودية، كما تم الاستعانة بأراء العديد من المختصين في مجال العمل المصرفي الإسلامي والمؤسسات المالية للتعرف على المتطلبات والمهارات التي يحتاجها سوق العمل، والتي يجب توفرها من خريجي القسم مع إمكانية التحسين المستمر للمناهج والخطة الدراسية بما يستجيب للتغيرات المتوقعة حدوثها في العالم، وقد تضمنت الخطة الدراسية ١٣٦ وحدة معتمدة، موزعة على ٨ فصول دراسية (٤ سنوات).



## قسم التمويل

يقدم قسم التمويل برنامج بكالوريوس التمويل، ويتيح هذا البرنامج فرصاً وظيفية عديدة في كل من المصارف والمؤسسات المالية، ويهيئ الطلاب للدارسات العليا في المصارف والمجالات الأخرى ذات الصلة. وقد تم تصميم الخطة الدراسية لبرنامج بكالوريوس التمويل، بناءً على مواصفات دولية، وتم الاستعانة عند إعداد الخطة الدراسية والمناهج بتجارب جامعات أمريكية وأوروبية وأخرى سعودية وعربية. وتم الاسترشاد بمتطلبات الاعتماد الأكاديمي ومعايير بناءً على معايير الهيئة الوطنية للتقويم والاعتماد الأكاديمي (NCAAA) وفقاً للإطار الوطني للمؤهلات للتعليم العالي في المملكة العربية السعودية، كما تم الاستعانة بأراء العديد من المختصين في مجال التمويل الإسلامي والمؤسسات المالية للتعرف على المتطلبات والمهارات التي يحتاجها سوق العمل، والتي يجب توفرها من خريجي القسم مع إمكانية التحسين المستمر للمناهج والخطط الدراسية بما يستجيب للتغيرات المتوقعة حدوثها في العالم، وقد تضمنت الخطة الدراسية ١٣٨ وحدة معتمدة، موزعة على ٨ فصول دراسية (٤ سنوات).



## قسم التأمين

يقدم قسم التأمين برنامج بكالوريوس التأمين. ويتيح هذا البرنامج فرصاً وظيفية عديدة في كل من التعليم والصناعة والمؤسسات المالية وغيرها، كما يهيئ الطلاب لمتابعة الدراسات العليا من خلال تطوير المهارات الفكرية والعلمية والبحثية لهم في التأمين والمجالات الأخرى ذات الصلة. تم تصميم الخطة الدراسية لبرنامج بكالوريوس التأمين بناءً على مواصفات دولية وتم الاستعانة عند إعداد الخطة الدراسية والمناهج بتجارب لجامعات أمريكية وأوروبية وأخرى سعودية وعربية، وتم الاسترشاد بمتطلبات الاعتماد الأكاديمي، وعلى معايير الهيئة الوطنية للتقويم والاعتماد الأكاديمي (NCAAA)، ووفقاً للإطار الوطني للمؤهلات للتعليم العالي في المملكة العربية السعودية. وقد تم توصيف الوظائف بناءً على متطلبات سوق العمل الصادر عن وزارة الخدمة المدنية بتاريخ ١٤٣٦/٦/١٩ هـ الموافق ٢٠١٥/٤/٨م، مع إمكانية التحسين المستمر للمناهج والخطط الدراسية بما يستجيب للتغيرات المتوقعة حدوثها في العالم. كما صممت الخطة الدراسية لتحتوي على ثمانية فصول دراسية (٤ سنوات دراسية)؛ تغطي متطلبات الجامعة ومتطلبات الكلية ومتطلبات القسم بمعدل ١٣٣ ساعة، على أن يكون الفصل الأول مشتركاً مع الأقسام الأخرى في الكلية.



جامعة أم القرى  
UMM AL-QURA UNIVERSITY

# البرامج الأكاديمية



### البكالوريوس:

تمنح الكلية درجة البكالوريوس للطلاب والطالبات في التخصصات التالية:

- الاقتصاد
- المصارف والأسواق المالية
- التمويل
- التأمين

### الدراسات العليا:

تقدم كلية العلوم الاقتصادية والمالية الإسلامية - حالياً - برنامجين في الدراسات العليا في تخصص الاقتصاد الإسلامي:

البرنامج	الدراسة	الفئة
برنامج الماجستير في الاقتصاد الإسلامي	مقررات + مشروع بحثي	ذكور
برنامج الدكتوراه في الاقتصاد الإسلامي	مقررات + رسالة	ذكور



جامعة أم القرى  
UMM AL-QURA UNIVERSITY

# البرامج الأكاديمية المحدثة والمستحدثة



البرامج	دبلوم	بكالوريوس	ماجستير	دكتوراه	الاجمالي
ذكور	١	٢	٠	٠	٣
اناث	١	٢	٠	٠	٣

#### قسم الاقتصاد:

##### برنامج الاقتصاد العام (محدّث):

ويتفرع إلى:

- مسار اقتصاد الأعمال (مستحدث).
- مسار الاقتصاد الإسلامي (محدّث).

البرامج	دبلوم	بكالوريوس	ماجستير	دكتوراه	الاجمالي
ذكور	١	٢	٠	٠	٣
اناث	١	٢	٠	٠	٣

#### قسم المصارف والأسواق المالية:

##### برنامج الأعمال المصرفية والتمويل (محدّث):

ويتفرع إلى:

- مسار مصارف وأسواق مالية (محدّث).
- التمويل والاستثمار (محدّث).

البرامج	دبلوم	بكالوريوس	ماجستير	دكتوراه	الاجمالي
ذكور	١	٢	٣	٠	٦
اناث	١	٢	٣	٠	٦

#### قسم التمويل:

##### برنامج الأعمال المصرفية والتمويل (محدّث):

ويتفرع إلى:

- مسار مصارف وأسواق مالية (محدّث).
- التمويل والاستثمار (محدّث).

البرامج	دبلوم	بكالوريوس	ماجستير	دكتوراه	الاجمالي
ذكور	١	٢	٠	٠	٣
اناث	١	٢	٠	٠	٣

#### قسم التأمين:

##### برنامج التأمين (محدّث):

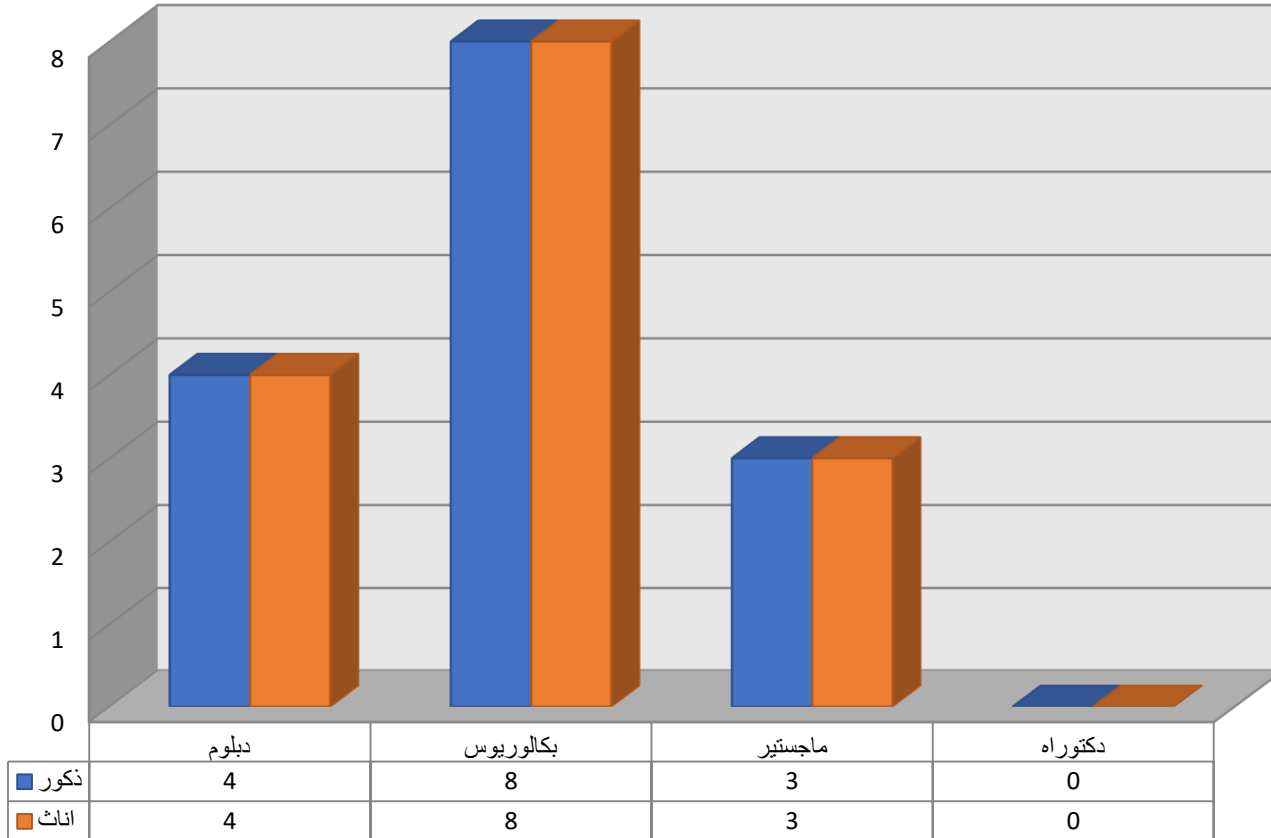
ويتفرع إلى:

- مسار التأمين (محدّث).
- مسار إدارة المخاطر (محدّث).





## البرامج الأكاديمية المحدثة والمستحدثة





جامعة أم القرى  
UMM AL-QURA UNIVERSITY

# الموارد البشرية

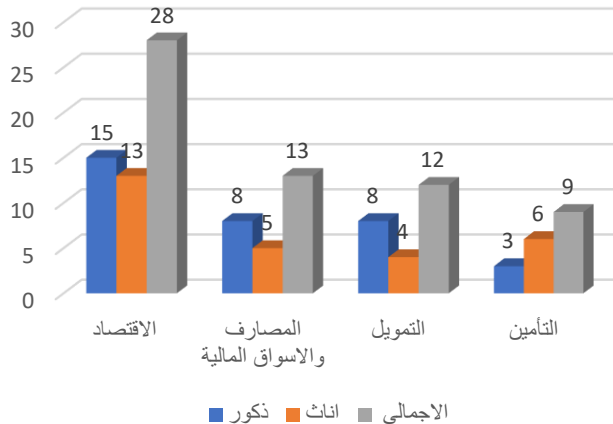


- يبلغ إجمالي عدد منسوبي الكلية في العام الجامعي ١٤٤٣ هـ ( ٨٧ ) منسوب وهم كالاتي:
- عدد (٢٤) موظف إداري.
  - عدد (٦٢) عضو هيئة تدريس (معيد، محاضر، أستاذ مساعد، أستاذ مشارك، أستاذ).

## أعضاء هيئة التدريس

الاجمالي	اناث	ذكور	القسم
٢٨	١٣	١٥	الاقتصاد
١٣	٥	٨	المصارف والاسواق المالية
١٢	٤	٨	التمويل
٩	٦	٣	التأمين
٦٢	٢٨	٣٤	الاجمالي

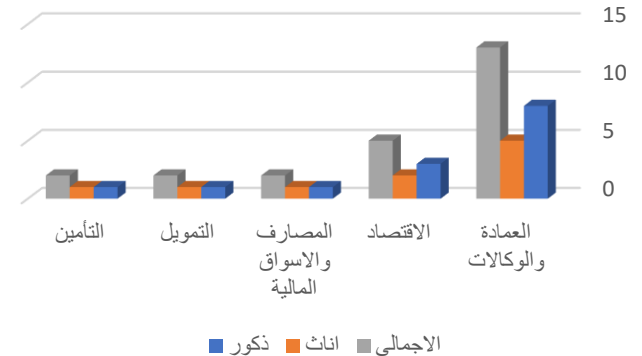
### أعضاء هيئة التدريس بكلية العلوم الاقتصادية والمالية الإسلامية



## الإداريون

الاجمالي	اناث	ذكور	الجهة
١٣	٥	٨	العمادة والوكالات
٥	٢	٣	الاقتصاد
٢	١	١	المصارف والأسواق المالية
٢	١	١	التمويل
٢	١	١	التأمين
٢٤	١٠	١٤	الاجمالي

### الإداريون بكلية العلوم الاقتصادية والمالية الإسلامية





جامعة أم القرى  
UMM AL-QURA UNIVERSITY

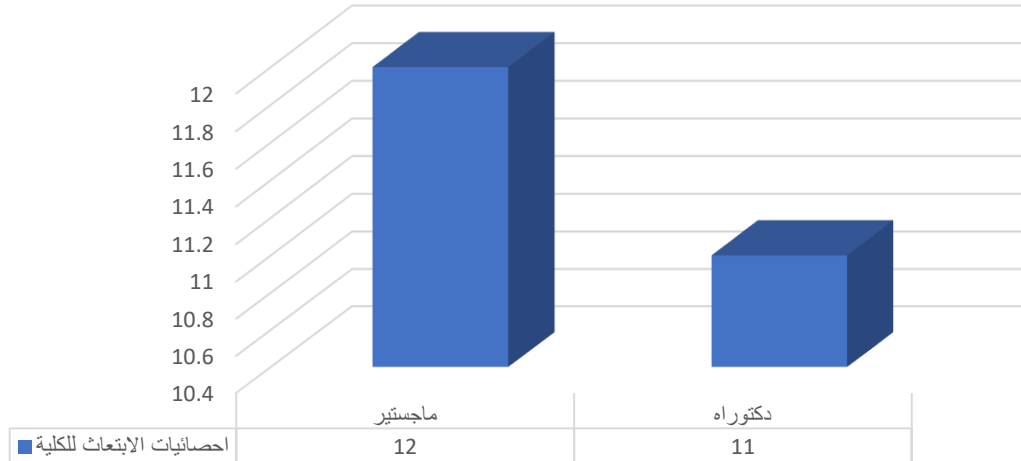
# الابتعاث



## المبتعثين بأقسام الكلية

الاجمالي	دكتوراه	ماجستير	القسم
١٠	٤	٦	قسم الاقتصاد
٤	٣	١	قسم المصارف والاسواق المالية
٤	٣	١	قسم التمويل
٥	١	٤	قسم التأمين

### احصائية الابتعاث بالكلية





جامعة أم القرى  
UMM AL-QURA UNIVERSITY

# التوظيف



لم يتم توظيف أعضاء هيئة تدريس جدد في الكلية خلال العام الجامعي ١٤٤٣ هـ ، لذا عمدت الكلية الى الاستعانة بالمتعاونين المؤهلين أكاديمياً وعملياً لتغطية النقص في الكادر التعليمي

### قسم التمويل

عدد المتعاونين	معيد	محاضر	أستاذ مساعد	الاجمالي
ذكور	٠	٥	١	٦
إناث	٠	٢	٠	٢

### قسم التأمين

عدد المتعاونين	معيد	محاضر	أستاذ مساعد	الاجمالي
ذكور	٠	٢	٠	٢
إناث	٠	٨	٠	٨

### قسم الاقتصاد

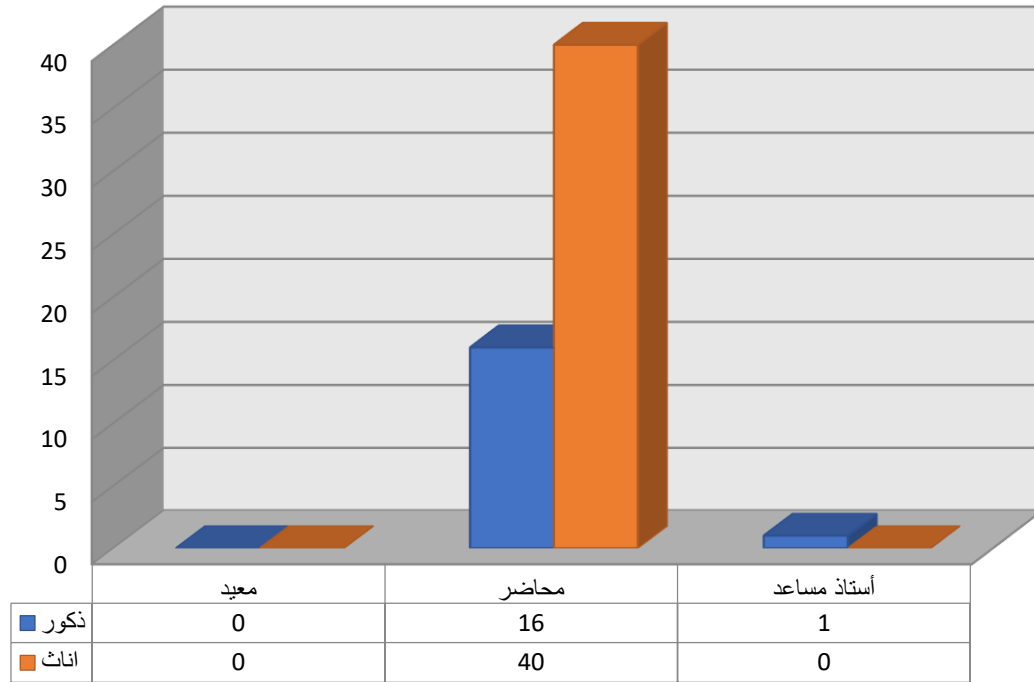
عدد المتعاونين	معيد	محاضر	أستاذ مساعد	الاجمالي
ذكور	٠	٥	٠	٥
إناث	٠	١٨	٠	١٨

### قسم المصارف والأسواق المالية

عدد المتعاونين	معيد	محاضر	أستاذ مساعد	الاجمالي
ذكور	٠	٤	٠	٤
إناث	٠	١٢	٠	١٢



## توزيع المتعاونين حسب الدرجة الوظيفية







جامعة أم القرى  
UMM AL-QURA UNIVERSITY

# لجان الكلية



## لجنة المعيدين والمحاضرين والمبتعثين

### تعنى هذه اللجنة بشؤون المعيدين والمحاضرين من حيث:

- مساعدتهم في البحث عن قبول للدراسة في الجامعات العالمية وفي إجراءات الابتعاث.
- عقد برامج فيما يخص شروط القبول في الجامعات.
- توضيح الأنظمة واللوائح المتعلقة بالابتعاث.
- بحث فرص الشراكة مع الجامعات داخلياً وخارجياً لبحث فرص قبول للماجستير والدكتوراه.
- متابعة الطالب دراسياً منذ صدور قرار ابتعاثه وحتى الانتهاء من البعثة، وإعداد التقارير اللازمة عن المبتعثين لعرضها على مجلس القسم للمساعدة في اتخاذ القرارات المناسبة.
- إعداد قاعدة بيانات تحوي معلومات المعيدين والمحاضرين والمبتعثين.



## اللجنة الفرعية لحماية حقوق الطالب

تعمل اللجنة وفق قرار مجلس الجامعة في جلسته الثانية المنعقد في ١٢/١/١٤٤٣ هـ والذي نص على ان يُنشأ في كل كلية ومعهد لجنة فرعية لحماية حقوق الطالب.



## اللجنة العلمية والثقافية

### تعمل هذه اللجنة على:

- توفير بيئة علمية أكاديمية في الكلية.
- تفعيل وتحفيز المشاركات الأكاديمية والعلمية.
- تبادل المعارف والخبرات بين الهيئة الأكاديمية.
- فتح قنوات تواصل علمية مع الطلاب.
- مناقشة النظريات والمعارف بين الخبراء والعلماء.
- توفير منصة حوار علمي لطلاب الدراسات العليا.



## اللجنة الإعلامية

- تهتم هذه اللجنة بالمحتوى الإعلامي والإعلاني لأخبار وفعاليات وأنشطة الكلية حيث تعمل على:**
- التنسيق مع الجهات ذات العلاقة في الجامعة للإعلان عن الأنشطة والفعاليات التي تقوم بها الكلية من خلال لجانها المختلفة.
  - تصوير وأرشفة فعاليات الكلية وأنشطة لجانها المختلفة.
  - تحرير المواد الإعلامية لنشاطات الكلية وتزويد إدارة الإعلام الجامعي بنسخة منها بعد اعتمادها من عمادة الكلية.
  - رصد وتوثيق وحفظ ما ينشر في وسائل الإعلام والتواصل من موضوعات وأخبار عن الكلية.
  - صياغة وإعداد الأخبار والمواد الإعلانية والإعلامية الخاصة بالكلية وأنشطتها.
  - إعداد التصميمات المختلفة من بوسترات ومواقع وإعلانات وأخبار وكل ما يصدر عن الكلية.



## لجنة المناهج

### تعمل هذه اللجنة على:

- تطوير التوصيف الحالي للمقررات الدراسية، حسب التخصص والخبرة في تدريسها وإعدادها.
- الإشراف على عمل التقرير السنوي للمقرر.
- إعداد ملف لكل مقرر، يتضمن توصيف المقرر وتقرير المقرر لكل فصل دراسي.
- تطوير البرامج الأكاديمية، ومناقشة المشكلات الأكاديمية المتعلقة بالمقررات الدراسية وتدريسها.
- عقد اجتماعات دورية للتوصل إلى مقترحات تساهم في إثراء المقررات الدراسية بشكل شهري.
- دراسة المقترحات حول بعض الموضوعات التي يُطلب رأي القسم حولها، وعرضها على مجلس القسم.



## لجنة الجودة

### تعمل هذه اللجنة على:

- رسم السياسات العامة لضمان الجودة في الكلية، والإشراف على تنفيذها.
- رسم وإقرار السياسة العامة لنشر ثقافة الجودة داخل الكلية وخارجها.
- دعم ومساندة الجهود المبذولة لتطبيق الجودة في الكلية، والتعاون مع الجهات الخارجية ذات العلاقة.
- اقتراح برامج لتحفيز ومكافئة الفرق والأفراد المتميزين في تطبيق الجودة بالكلية.
- إقرار التقرير السنوي لإدارة الجودة بالكلية.
- تكريس مفهوم الجودة ونشر ثقافتها على مستوى الكلية.
- متابعة نتائج تقويم الأداء في الكلية.
- متابعة عمليات تنفيذ برنامج التقويم والاعتماد الأكاديمي ببرامج الكلية.
- متابعة إعداد وتنفيذ الخطط التطويرية والاستراتيجية للكلية.



## لجنة الجداول والتسجيل

### تهتم هذه اللجنة بما يلي:

- الإشراف على سير إعداد الجداول بالأقسام.
- التنسيق فيما يتعلق بالجدول بين الأقسام وعمادة القبول والتسجيل.
- الإشراف على شؤون التسجيل.
- التنسيق فيما يتعلق بشؤون التسجيل بين الأقسام وعمادة القبول والتسجيل.





## وحدة التدريب العملي

تهتم هذه الوحدة بما يلي:

- توصيف نماذج الخبرة الميدانية وحصر المهارات التدريبية.
- بناء قاعدة بيانات عن جهات التدريب.
- إعداد برنامج التهيئة للتدريب.
- التنسيق مع الجهات التدريبية الملائمة لتخصصات الكلية وعقد شراكات معها.
- إعداد أدلة إرشادية ونماذج التدريب العملي.
- إقامة حفل تكريم للجهات التدريبية ومشرفي التدريب الميداني.



## وحدة الخريجين

### تعمل هذه الوحدة على:

- توثيق العلاقة بين الكلية والخريجين وأرباب العمل واستدامتها.
- المساهمة في زيادة التحاق خريجي الكلية بسوق العمل من خلال برامج التدريب والتعليم المستمر التي تقدمها الجامعة والكلية.
- المساهمة في تعزيز المكانة العلمية والاجتماعية للكلية.
- إنشاء قاعدة بيانات للخريجين وأرباب العمل وجميع القطاعات ذات الصلة بالخريجين، وإحصائية لكل فئة.
- التواصل مع الخريجين بجميع البرامج الأكاديمية، وتوفير بيانات المواعمة بين مخرجات التعلم ومتطلبات سوق العمل.
- إصدار نشرات دورية، وإنشاء بنك المعلومات لأنشطة الخريجين العلمية والمهنية والمجتمعية.
- قياس توجهات أرباب العمل ومدى رضاهم عن خريجي الكلية.
- رصد التحديات التي تواجه الخريجين عند التحاقهم بسوق العمل.
- المساهمة في تكوين روابط للخريجين، وتفعيل تواصلهم فيما بينهم.



جامعة أم القرى  
UMM AL-QURA UNIVERSITY

# الإنتاج العلمي للكلية



### قسم المصارف والأسواق المالية

المرصد	العدد	مجالات البحوث
SCOPUS	٣	الأسواق المالية
ISI	٢	المصارف الاسلامية
Google scholar	٢	التمويل الدولي
	٧	المجموع

### قسم التأمين

المرصد	العدد	مجالات البحوث
SCOPUS	٣	الاقتصاد
ISI	٢	الاقتصاد
Google scholar	٥	الاقتصاد
Google scholar	٢	التأمين
	١٢	المجموع

### قسم الاقتصاد

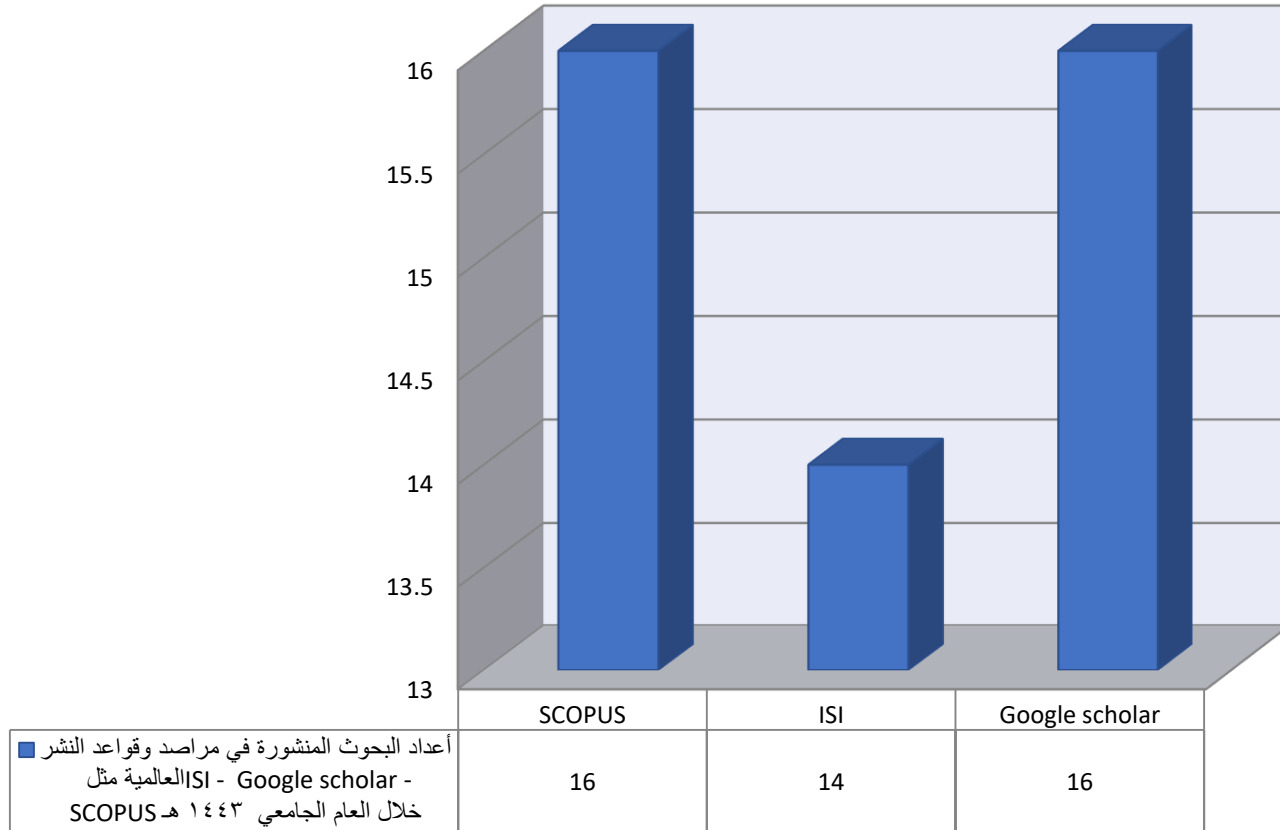
المرصد	العدد	مجالات البحوث
SCOPUS	٣	الاقتصاد الاسلامي
ISI	٢	الاقتصاد والأعمال
Google scholar	٥	الاقتصاد الدولي
	١٠	المجموع

### قسم التمويل

المرصد	العدد	مجالات البحوث
SCOPUS	٥	حوكمة المؤسسات التمويلية
ISI	١٠	الإدارة
SCOPUS	٢	الأسواق المالية
Google scholar	٢	تمويل الشركات
	١٩	المجموع



أعداد البحوث المنشورة في مرصد وقواعد النشر العالمية مثل ISI - Google scholar - SCOPUS خلال العام الجامعي ١٤٤٣ هـ





جامعة أم القرى  
UMM AL-QURA UNIVERSITY

# المؤتمرات والورش التدريبية



## الخطة الزمنية لبرامج التدريب وورش العمل التخصصية الفصل الأول والثاني من العام الدراسي ١٤٤٣ هـ

	د. وجيه الخلوي	أ.د. عابد العبدلي	د. رمزي الدريسي	د. عصام الجفري	د. نزار عمارة الرايسي	أ. ناصر قاري	د. أنس أسامة حكيم	أ. سلمى عيد الثقفي
الفئة	عضو هيئة تدريس	عضو هيئة تدريس	عضو هيئة تدريس	عضو هيئة تدريس	عضو هيئة تدريس	عضو هيئة تدريس	عضو هيئة تدريس	معيدة
الدرجة العلمية	أستاذ مشارك	أستاذ	أستاذ مساعد	أستاذ مشارك	أستاذ مشارك	محاضر	أستاذ مساعد	بكالوريوس
القسم	المصارف والأسواق المالية	الاقتصاد	التأمين	الاقتصاد	التمويل	الاقتصاد	التمويل	التأمين
نوع النشاط المقترح	محاضرة (موضوع متخصص)	محاضرة (موضوع متخصص)	ورش عمل ( تكون الورشة على هيئة مجموعات لتنظيم ونقل معرفة أو مهارة)	عرض موضوع (بحث او مشروع بحث او فكرة ... الخ)، نقل تجربة (عرض تجربة فردية سابقة ونقلها للآخرين)	ورش عمل ( تكون الورشة على هيئة مجموعات لتنظيم ونقل معرفة أو مهارة)	ورش عمل ( تكون الورشة على هيئة مجموعات لتنظيم ونقل معرفة أو مهارة)	ورش عمل ( تكون الورشة على هيئة مجموعات لتنظيم ونقل معرفة أو مهارة)	نقل تجربة (عرض تجربة فردية سابقة ونقلها للآخرين)
عنوان النشاط المقترح	تطبيقات الاقتصاد القياسي على برنامج الايفوز eviews	مهارات البحث العلمي	تدريب الطلاب على برنامج Gretl	تحديد بعد	التحليل الاحصائي باستخدام برنامج الـSPSS	سوق العمل السعودي	كيفية استخدام برنامج كتابة المراجع العلمية endnote	دول الابتعاث



أ. سلمى عيد النقفي	د. أنس أسامة حكيم	أ. ناصر قاري	د. نزار عمارة الرايسي	د. عصام الجفري	د. رمزي التدريسي	أ.د. عابد العبدلي	د. وجيه الخلولي	
التعلم . جولة . تجارب	كتابة المراجع أليا	تحديات سوق العمل السعودي	١- تقديم عام حول برنامج SPSS ٢- أساسيات نماذج التحليل الاحصائي ٣- التحليل الاحصائي الوصفي والاستدلالي ٤- الاختبارات اللام علمية: تطبيقات ونماذج ٥- النمذجة والتحليل الاحصائي المتقدم	تحدد بعد	استعمال برنامج Gretl في الابحاث العلمية مميزات برنامج Gretl مقارنة بالبرامج الأخرى. كيفه استعمال البرنامج في الدراسات الاحصائية خاصة للطلاب الدراسات العليا	منهجية البحث- ادوات البحث- مهارات البحث	مقدمة في برنامج الافيزو، أهم التطبيقات الاقتصادية ، التحليل الاقتصادي لنتائج الافيزو	المحاور الرئيسية للنشاط المقترح
حضورى	حضورى	عن بعد	حضورى	حضورى	حضورى، عن بعد	حضورى	حضورى	طريقة تقديم النشاط
٣ ساعات	ساعتين	٥ ساعات	٥ أيام (كل يوم خميس ابتداء من ١١ نوفمبر ٢٠٢١) / عدد ٢ س لكل يوم / من س ١٠ الى س ١٢ ظهرا	٢٠ دقيقة	٣ ساعات	١ ساعة	٤ ساعات	مدة النشاط المقترح





أ. سلمى الثقفي	د. أنس حكيم	أ. ناصر قاري	د. نزار عمارة الرايسي	د. عصام الجفري	د. رمزي الدريسي	أ.د. عابد العبدلي	د. وجيه الخولوي	
٢٠/١١/٢٠٢١	١٠/٠٣/٢٠٢١	٠٢/١١/٢٠٢١	١١/١١/٢٠٢١	- ٣٠/٠٧/٢٠٢٢ ١/٠١/١٤٤٤	٢٧/٠٢/٢٠٢٢	٠٤/١١/٢٠٢١	١٧/٠٢/٢٠٢٢	موعد تقديم النشاط المقترح (مواعيد مرنة قابلة للتعديل)
لا	لا	نعم	لا	نعم	لا	نعم	لا	موعد قابل للتعديل
قاعة	قاعة	عن بعد	معمل	قاعة	معمل	قاعة	معمل	مكان النشاط المقترح



الاسم	د. وجيه الخلولي	أ.د. عابد العبدلي	د. رمزي الدريسي	د. عصام الجفري	د. نزار الرايسي	أ. ناصر قاري	د. أنس حكيم
أهداف النشاط المقترح	مهارات عملية في البحث في علوم الاقتصاد لطلاب الدراسات العليا	تحفيز المهارات البحثية لدى طلاب الدراسات العليا	تطوير التدريس بالكليية طرح موضوعات للحوار	تهدف الدورة بشكل عام إلى تمكين المشاركين من التحليل الإحصائي عبر برنامج SPSS IBM وسيتم خلالها التطرق الى استعمال البرنامج في إدخال البيانات وإجراء مختلف أشكال التحليل الإحصائي بطرق مبسطة تهدف من خلالها إلى تعريف غير المختص على مفاهيم الإحصاء ومدلولاته عبر الأمثلة والتمارين العملية لكي يتمكن المشترك والمتابع للدورة في النهاية من استعمال البرنامج بصورة جيدة والقيام بإجراء التحليل الإحصائية على البيانات وفهم معناها ووصفها بطريقة إحصائية سليمة.	معرفة تحديات سوق العمل السعودي في ظل التغيرات السريعة جدا	تهدف الورشة لتزويد الطلاب والباحثين والاكاديميين بطرق واساليب كتابة المراجع والتوكيد/الترميز العلمي حسب معايير APA وMLA.	التعلم وكسب مهارة التعرف حول العالم
الفئة المستهدفة من النشاط	طلاب الدراسات العليا	أعضاء هيئة التدريس، طلاب الدراسات العليا	أعضاء هيئة التدريس، طلاب الدراسات العليا	أعضاء هيئة التدريس، طلاب الدراسات العليا، طلاب/طالبات البكالوريوس	الطلاب والطالبات المتوقع تخرجهم	أعضاء هيئة التدريس، طلاب الدراسات العليا، طلاب/طالبات البكالوريوس	أعضاء هيئة التدريس، طلاب الدراسات العليا، طلاب/طالبات البكالوريوس



أ. سلمى الثقفي	د. أنس حكيم	أ. ناصر قاري	د. نزار عمارة الرايسي	د. عصام الجفري	د. رمزي الدريسي	أ.د. عابد العبدلي	د. وجيه الخلولي	
كمبيوتر محمول، جهاز عرض بروجكتر، مؤشر ليزر	كمبيوتر محمول، جهاز عرض بروجكتر	عن بعد	كمبيوتر محمول، جهاز عرض بروجكتر، مؤشر ليزر، سماعة ورقية، أقلام سماعة وسماعة سماعة، برامج تطبيقية (حددها اذا تكرمت/ي)، برنامج SPSS مثبت على جميع حواسيب المعمل.	جهاز عرض بروجكتر	كمبيوتر محمول، جهاز عرض بروجكتر، برامج تطبيقية (حددها اذا تكرمت/ي)	كمبيوتر محمول، جهاز عرض بروجكتر، مؤشر ليزر	كمبيوتر محمول، جهاز عرض بروجكتر، مؤشر ليزر برامج تطبيقية (حددها اذا تكرمت/ي)، برنامج eviews	الاحتياجات اللوجستية



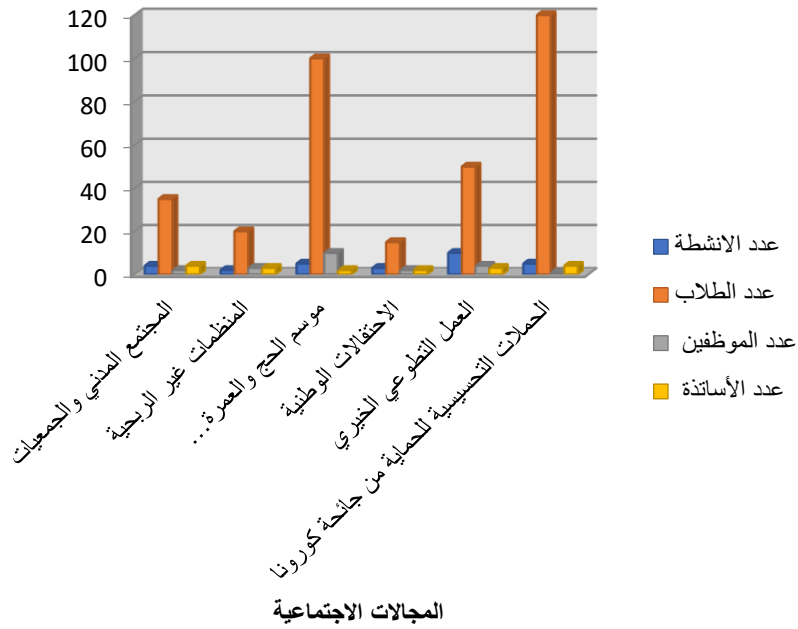
جامعة أم القرى  
UMM AL-QURA UNIVERSITY

# المسؤولية الاجتماعية للكلية



## المسؤولية الاجتماعية للكلية حسب المجال

المسؤولية الاجتماعية للكلية حسب المجال



عدد الأنشطة	عدد الطلاب	عدد الموظفين	عدد الأساتذة	المجالات الاجتماعية
4	35	2	4	المجتمع المدني والجمعيات
2	20	3	3	المنظمات غير الربحية
10	100	2	2	موسم الحج والعمرة (النقل/الإعاشة/السكن/التفويج/الارشاد /الصحة/الخ)
3	15	2	2	الاحتفالات الوطنية
10	50	4	3	العمل التطوعي الخيري
5	120	1	4	الحملة التحسيسية للحماية من جائحة كورونا
29	340	22	18	الإجمالي



جامعة أم القرى  
UMM AL-QURA UNIVERSITY

# إنجازات الكلية المحلية والدولية



## المسؤولية الاجتماعية للكلية حسب المجال

- الإجازات (جوائز - مكافآت - تصنيف - اعتماد - اتفاقيات - شراكات - الخ)
- الحصول على المرتبة الثانية على جامعات المملكة في مسابقة بلومبيرج مسك أكاديمي للإنتاج العلمي في مجال الاقتصاد الدولي (ورقة علمية)
  - جائزة جامعة أم القرى الطالبة المتميزة في اليوم الوطني (فيديو تعريفي)
  - شراكة مع بعض البنوك المحلية (الإنماء والراجحي والبلاد)
  - جائزة أفضل مراجع ومحكم خارجي للمؤتمر الدولي لنظم المعلومات بأغادير بالمغرب.
  - اختيار طالب الكلية بقسم التأمين /مصعب الشهراني ضمن أفضل ٥٠ طالب في العالم وفق تصنيف فاركي لعام ٢٠٢٢

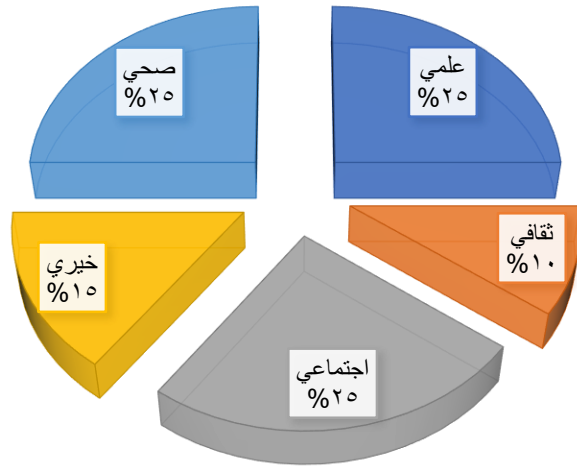


## إحصائية المشاركة في الفعاليات العلمية والثقافية محلياً ودولياً

### إحصائيات المشاركة في الفعاليات العلمية والثقافية

محلياً ودولياً

للعام الجامعي ١٤٤٣ هـ



الدولة	موضوع المشاركة	عدد المشاركين	المجال
المغرب- تونس- مصر-فرنسا-المملكة العربية السعودية	ورقات علمية	٥	علمي
المملكة العربية السعودية	مداخلات في ندوات وورش العمل	٢	ثقافي
المملكة العربية السعودية	مداخلات في ندوات وورش العمل	٥	اجتماعي
المملكة العربية السعودية	مداخلات في ندوات وورش العمل	٣	خيرى
المملكة العربية السعودية	مداخلات في ندوات وورش العمل	٥	صحي





جامعة أم القرى  
UMM AL-QURA UNIVERSITY

# الجودة والاعتماد الأكاديمي



تم إنجاز ملف الجودة والاعتماد الأكاديمي بالتنسيق مع مختلف ممثلي الجودة بالأقسام التالية:  
الاقتصاد  
المصارف والأسواق المالية  
التمويل  
التأمين.

وبلغت نسبة الإنجاز لمتطلبات الجودة ١٠٠% مع نهاية شهر شعبان ١٤٤٣ هـ. ويتبين ذلك من خلال الجدول التالي:



هذا المتطلب خاص  
بالبرامج التي لها  
فروع في أكثر من  
موقع.

ملاحظة:  
تم استخدام تطبيق  
الأكسل لاحتساب  
النسب المنجزة

م	البرامج	الاقتصاد	المصارف والأسواق المالية	التمويل	التأمين	نسبة الانجاز لكل متطلب على مستوى الكلية
	<b>المتطلبات</b>					
١	احصاءات البحث العلمي	%١٠٠	%١٠٠	%١٠٠	%١٠٠	%١٠٠
٢	الإجراءات الأكاديمية والإدارية للبرنامج للموافقة على الرسائل العلمية	%١٠٠	%١٠٠	%١٠٠	%١٠٠	%١٠٠
٣	التقرير السنوي للبرنامج	%١٠٠	%١٠٠	%١٠٠	%١٠٠	%١٠٠
٤	الخطة الاستراتيجية والتنفيذية للكلية	%١٠٠	%١٠٠	%١٠٠	%١٠٠	%١٠٠
٥	الخطة البحثية للقسم	%١٠٠	%١٠٠	%١٠٠	%١٠٠	%١٠٠
٦	الخطة التشغيلية (التنفيذية) للبرنامج	%١٠٠	%١٠٠	%١٠٠	%١٠٠	%١٠٠
٧	الرأي المستقل (المقيم المستقل)	%١٠٠	%١٠٠	%١٠٠	%١٠٠	%١٠٠
٨	الرؤية والرسالة والغايات والأهداف للبرنامج	%١٠٠	%١٠٠	%١٠٠	%١٠٠	%١٠٠
٩	المقارنة المرجعية	%١٠٠	%١٠٠	%١٠٠	%١٠٠	%١٠٠
١٠	الملفات المتعلقة بالخريجين على مستوى القسم - البرنامج	%١٠٠	%١٠٠	%١٠٠	%١٠٠	%١٠٠
١١	تشكيل اللجان الاستشارية	%١٠٠	%١٠٠	%١٠٠	%١٠٠	%١٠٠
١٢	تشكيل لجان الجودة واعتمادها	%١٠٠	%١٠٠	%١٠٠	%١٠٠	%١٠٠
١٣	تشكيل لجنة المناهج والخطط الدراسية	%١٠٠	%١٠٠	%١٠٠	%١٠٠	%١٠٠
١٤	تقارير الخبرة الميدانية	%١٠٠	%١٠٠	%١٠٠	%١٠٠	%١٠٠
١٥	تقارير المقررات عن العام السابق	%١٠٠	%١٠٠	%١٠٠	%١٠٠	%١٠٠
١٦	تقرير اتساق البرنامج مع الإطار الوطني للمؤهلات (NQF)	%١٠٠	%١٠٠	%١٠٠	%١٠٠	%١٠٠
١٧	تقرير اتساق الرسالة والأهداف للبرنامج مع رسالة وأهداف القسم والكلية والجامعة	%١٠٠	%١٠٠	%١٠٠	%١٠٠	%١٠٠
١٨	تقرير الخطة التشغيلية	%١٠٠	%١٠٠	%١٠٠	%١٠٠	%١٠٠
١٩	تقرير الدراسة الذاتية	%١٠٠	%١٠٠	%١٠٠	%١٠٠	%١٠٠
٢٠	تقرير قياس مخرجات التعلم	%١٠٠	%١٠٠	%١٠٠	%١٠٠	%١٠٠
٢١	تقرير متابعة لخطة التحسين	%١٠٠	%١٠٠	%١٠٠	%١٠٠	%١٠٠
٢٢	تقرير مكتب الخريجين على مستوى الكلية	%١٠٠	%١٠٠	%١٠٠	%١٠٠	%١٠٠
٢٣	توصيف البرنامج	%١٠٠	%١٠٠	%١٠٠	%١٠٠	%١٠٠
٢٤	توصيف الخبرة الميدانية	%١٠٠	%١٠٠	%١٠٠	%١٠٠	%١٠٠
٢٥	توصيف المقررات	%١٠٠	%١٠٠	%١٠٠	%١٠٠	%١٠٠
٢٦	خطة قياس مخرجات التعلم	%١٠٠	%١٠٠	%١٠٠	%١٠٠	%١٠٠
٢٧	خطط التحسين بناء على نتيجة الدراسة الذاتية للبرامج	%١٠٠	%١٠٠	%١٠٠	%١٠٠	%١٠٠
٢٨	دليل البرامج	%١٠٠	%١٠٠	%١٠٠	%١٠٠	%١٠٠
٢٩	دليل الجودة للبرنامج	%١٠٠	%١٠٠	%١٠٠	%١٠٠	%١٠٠
٣٠	محاضرات اجتماعات اللجان الاستشارية	%١٠٠	%١٠٠	%١٠٠	%١٠٠	%١٠٠
٣١	محاضرات اجتماعات لجان الجودة	%١٠٠	%١٠٠	%١٠٠	%١٠٠	%١٠٠
٣٢	محاضرات اجتماعات لجنة المناهج والخطط الدراسية	%١٠٠	%١٠٠	%١٠٠	%١٠٠	%١٠٠
٣٣	مصفوفة اتساق سمات خريجي البرنامج مع سمات خريجي الجامعة	%١٠٠	%١٠٠	%١٠٠	%١٠٠	%١٠٠
٣٤	مصفوفة اتساق مخرجات تعلم البرنامج مع سمات خريجي	%١٠٠	%١٠٠	%١٠٠	%١٠٠	%١٠٠
٣٥	مقاييس التقييم الذاتي	%١٠٠	%١٠٠	%١٠٠	%١٠٠	%١٠٠
٣٦	ملف المقرر	%١٠٠	%١٠٠	%١٠٠	%١٠٠	%١٠٠
٣٧	ملف بيانات الامن والسلامة وخطة الاخلاء	%١٠٠	%١٠٠	%١٠٠	%١٠٠	%١٠٠
٣٨	ملف توثيق خدمة المجتمع	%١٠٠	%١٠٠	%١٠٠	%١٠٠	%١٠٠
٣٩	ملفات السير الذاتية لأعضاء هيئة التدريس	%١٠٠	%١٠٠	%١٠٠	%١٠٠	%١٠٠
٤٠	مؤشرات الأداء وقياسها واحصائها	%١٠٠	%١٠٠	%١٠٠	%١٠٠	%١٠٠
٤١	تشكيل اللجنة التنسيقية	لا ينطبق	لا ينطبق	لا ينطبق	لا ينطبق	لا ينطبق
٤٢	محاضرات اجتماعات اللجنة التنسيقية <sup>٢</sup>	لا ينطبق	لا ينطبق	لا ينطبق	لا ينطبق	لا ينطبق
	نسبة الانجاز موزعة حسب الأقسام	%١٠٠	%١٠٠	%١٠٠	%١٠٠	%١٠٠



جامعة أم القرى  
UMM AL-QURA UNIVERSITY

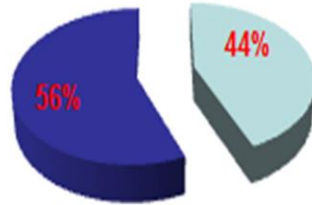
# الطلاب



## إحصائيات طلاب البكالوريوس موزعة حسب التخصص للسنة الجامعية ١٤٤٣ هـ

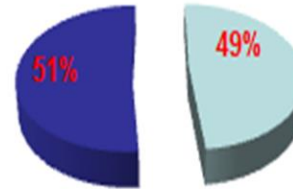
عدد طلاب قسم التمويل (1055 طالب)

طالبات ■ طالب ■



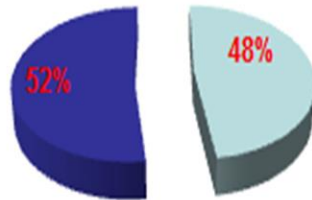
عدد طلاب قسم الاقتصاد (1222 طالب)

طالبات ■ طالب ■



عدد طلاب قسم التأمين (944 طالب)

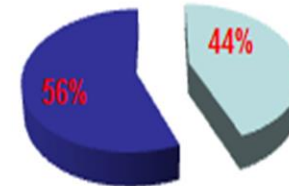
طالبات ■ طالب ■



اجمالي عدد الطلاب  
بالكلية  
(بكالوريوس  
وماجستير  
ودكتوراه) =  
4431 طالب

عدد طلاب قسم المصارف والأسواق  
المالية (1006 طالب)

طالبات ■ طالب ■





## إحصائيات النجاح موزعة حسب الأقسام للعام الجامعي ١٤٤٣ هـ

### قسم المصارف والأسواق المالية

الفئة	عدد الطلاب المسجلين	نجاح	رسوب	نسبة النجاح
ذكور	٤٤٣	٤٢٠	٢٣	%٩٥
إناث	٥٦٣	٥٣٠	٣٣	%٩٤
الاجمالي	١٠٠٦	٩٥٠	٥٦	%٩٤

### قسم الاقتصاد

الفئة	عدد الطلاب المسجلين	نجاح	رسوب	نسبة النجاح
ذكور	٥٩٩	٥٥٤	٤٥	%٩٢
إناث	٦٢٣	٥٧٥	٤٨	%٩٢
الاجمالي	١٢٢٢	١١٢٩	٩٣	%٩٢

### قسم التأمين

الفئة	عدد الطلاب المسجلين	نجاح	رسوب	نسبة النجاح
ذكور	٤٥٣	٤٣١	٢٢	%٩٥
إناث	٤٩١	٤٦٦	٢٥	%٩٥
الاجمالي	٩٤٤	٨٩٧	٤٧	%٩٥

### قسم التمويل

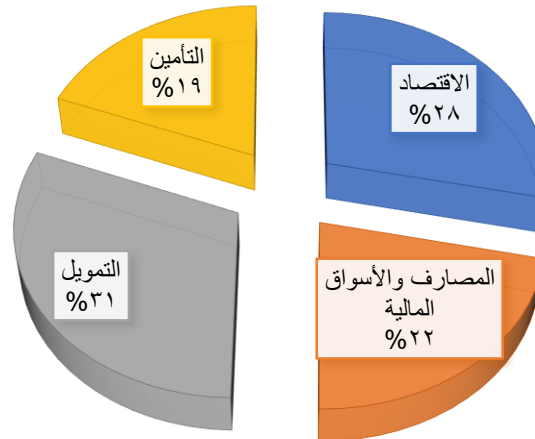
الفئة	عدد الطلاب المسجلين	نجاح	رسوب	نسبة النجاح
ذكور	٤٦٤	٤٢٤	٢٤	%٩١
إناث	٥٩١	٥٦٢	٢٩	%٩٥
الاجمالي	١٠٥٥	٩٨٦	٥٣	%٩٣



## إحصائيات الخريجين موزعة حسب التخصص

اجمالي	دكتوراه (ذكور)	ماجستير (ذكور)	بكالوريوس		القسم
			إناث	ذكور	
٢٣٩	٣	٥	١٢٠	١١١	الاقتصاد
١٨٥	٠	٠	٩٦	٨٩	المصارف والأسواق المالية
٢٥٩	٠	٠	١٥٣	١٠٦	التمويل
١٦١	٠	٠	٨٤	٧٧	التأمين
٨٤٤	إجمالي خريجي الكلية لجميع التخصصات والمستويات				

احصائيات الخريجين موزعة حسب التخصص





جامعة أم القرى  
UMM AL-QURA UNIVERSITY

# مؤشرات الأداء الرئيسية



## المؤشرات الرئيسية لأداء الكلية خلال العام الجامعي ١٤٤٣ هـ

المعدل	المؤشر العام للكلية
٣	معدل أعضاء هيئة التدريس المتعاقدين
%٨٠	معدل الاحتفاظ بأعضاء هيئة التدريس
%٩٠	معدل هيئة التدريس الذين تلقوا تدريباً على أساليب التعليم والتعلم
%٩٠	رضا الطلبة عن أساليب التعليم والتعلم والتقييم
%١٠٠	معدل البرامج التي تستخدم اختبارات تقييم مخرجات التعلم
%٠	معدل البرامج الحاصلة على الاعتماد البرامجي المحلي أو الدولي
%٨٥	رضا الطلبة عن الخدمات المقدمة لهم في الكلية
%٢٠	معدل الطلبة المتميزين من إجمالي الطلاب
٥	معدل مناقشة رسائل الدكتوراه
١٧	معدل مناقشة رسائل الماجستير والمشاريع البحثية (الماجستير المدفوع)
٢	معدل النشر العلمي لكل عضو هيئة تدريس سنوياً (أوراق علمية/ورقات عمل/كتب الخ)



جامعة أم القرى  
UMM AL-QURA UNIVERSITY

# الفعاليات والأنشطة بشطري الطلاب والطالبات

## الفعاليات والأنشطة بشطر الطالبات

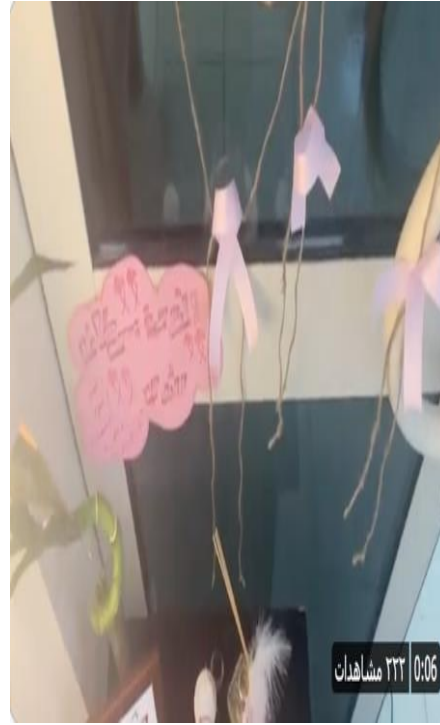
تم إقامة العديد من الفعاليات والأنشطة بكلية العلوم الاقتصادية والمالية الإسلامية بشطر الطالبات والمشاركة في الحملات التوعوية بالجامعة ومنها:



النشاط	التاريخ	ملخص الاعمال
التوعية باتباع الإجراءات الاحترازية	على مدار السنة	<ul style="list-style-type: none"> <li>عمل منشورات باتباع الإجراءات الاحترازية للوقاية من فايروس كورونا، وتم لصقها على القاعات الخاصة بالكلية.</li> <li>عمل فيديو للتوعية بأخذ لقاح فايروس كورونا وتم عرض الفيديو التوعوي على شاشه الكلية وبرنامج توتير الخاص بالكلية.</li> </ul>



النشاط	التاريخ	ملخص الاعمال
اليوم الوطني ٩١	٢٣-٩-٢٠٢١	<p>١. عمل مسابقات:</p> <ul style="list-style-type: none"> <li>- أجمل لوحة فنية تعبر عن حب الوطن</li> <li>- أجمل فيديو قصير تعبر عن حب الوطن.</li> </ul> <p>٢- تنسيق مدخل الوكالة والاقسام بالكلية.</p> <p>٣- عمل معرض للتعريف بالأقسام وربطه بالاقتصاد السعودي.</p> <p>٤- عمل فيديو توثيقي بالأعمال المنجزة ونشرها في برنامج تويتر .</p>



النشاط	التاريخ	ملخص الاعمال
سرطان الثدي	٢٢-١٠-٢٠٢١	<ul style="list-style-type: none"><li>تنسيق مدخل الوكالة ووضع المنشورات للوقاية من سرطان الثدي وتفعيل شاشة الإعلان.</li><li>عمل فيديو توثيقي بالأعمال المنجزة ونشرها على برنامج تويتر.</li></ul>



التاريخ	ملخص الاعمال	النشاط
٢١-١٠-٢٠٢١	عمل إفطار بحضور وكيله الكلية ووكيلات الأقسام وعضوات هيئه التدريس والموظفات.	حفل تكريم منسوبات الكلية
٢٠٢١	شكر وتكريم للأعضاء.	
	عمل فيديو توثيقي بالأعمال المنجزة ونشرها على برنامج توتير	



ملخص الاعمال	التاريخ	النشاط
دورة تدريبه عن بعد لـ (عضوات - أعضاء) هيئة التدريس بالكلية تقديم د. بيضاء الشريف عضو هيئة التدريس بقسم المناهج وطرق التدريس	٢٠٢١-١٢-٦	الدورة التدريبية: إعداد أسئلة الاختبارات
دورة تدريبه عن بعد لعضوات هيئة التدريس بالكلية تقديم د. منال بغدادى عضو هيئة التدريس بقسم المناهج وطرق التدريس	٢٠٢١-١٢-١٤	الدورة التدريبية: طرق واستراتيجيات التدريس
دورة تدريبية لأعضاء وعضوات هيئة التدريس والمتعاونين بكلية العلوم الاقتصادية والمالية الإسلامية تقديم د. الاء كنعان عضو هيئة التدريس بقسم الدعوة والثقافة الإسلامية ووكيلة رئيس قسم الاقتصاد	٢٠٢١-١١-٢٠	الدورة التدريبية: كتابة تقرير المقرر الدراسي في النموذج الجديد (اعتماد) ٢٠٢٠

**تدعوكم**

كلية العلوم الاقتصادية والمالية الإسلامية  
متمثلة في اللجنة العلمية والثقافية  
لحضور الدورة التدريبية والتي هي  
**يعلمان**  
كتابة تقرير المقرر الدراسي في النموذج الجديد (اعتماد) 2020  
تقديم وكيلة رئيس قسم الاقتصاد  
د. الاء بنت عبد الرحمن كنعان  
الجنة المستهدفة  
اعضاء هيئة التدريس والمتعاونون بكلية العلوم الاقتصادية والمالية الإسلامية

١٥/١١  
المسب  
برنامج ويكس

**دعوتكم**

يُمر كلية العلوم الاقتصادية والمالية الإسلامية دعوتكم  
**لحضور الدورة التدريبية**  
طرق واستراتيجيات التدريس  
**تقديم الدكتورة**  
د. منال بغدادى ( عضو هيئة التدريس بقسم المناهج وطرق التدريس - كلية التربية )

عن بعد  
محطة بيركس

٤  
١٩٤3.5.18

٥:30 مساءً  
٩:30 مساءً

اللجنة المستهدفة  
عقول واعمال  
كلية العلوم الاقتصادية  
والمالية الإسلامية

رابط اللقاء

**دعوتكم**

يُمر اللجنة العلمية والثقافية  
بكلية العلوم الاقتصادية والمالية الإسلامية دعوتكم  
**لحضور الدورة التدريبية**  
إعداد أسئلة الاختبارات  
**تقديم الدكتورة**  
د. بيضاء الشريف  
عضو هيئة التدريس بقسم المناهج وطرق التدريس

عن بعد  
محطة بيركس

٧:30 مساءً  
١٩:30 مساءً

١٩٤3.5.2

اللجنة المستهدفة  
اعضاء هيئة التدريس والمتعاونون بكلية العلوم الاقتصادية والمالية الإسلامية

رابط اللقاء



ملخص الأعمال	التاريخ	النشاط
<ul style="list-style-type: none"><li>تنسيق مدخل الوكالة وتفعيل حملة لا للمخدرات تحت عنوان (المخدرات استنزاف للمال والصحة) وتفعيل شاشة الإعلان.</li><li>عمل منشورات للتحذير من خطر المخدرات.</li><li>عمل فيديو توثيقي بالأعمال المنجزة ونشرها على برنامج توتير.</li></ul>	٢٠٢٢- ٢-٢٣	لا للمخدرات



المملكة العربية السعودية  
وزارة التعليم  
جامعة أم القرى

# المخدرات

استنزاف  
للمال و الصحة







النشاط	التاريخ	ملخص الاعمال
يوم التأسيس	٢٠٢٢-٢-٢٨	تنسيق مدخل الوكالة وتفعيل شاشة الإعلان.





النشاط	التاريخ	ملخص الاعمال
احتفال بمناسبة عيد الفطر المبارك	٢٠٢٢-٥-١١	عمل إفطار بحضور وكيله الكلية و وكيلات الأقسام و عضوات هيئه التدريس والموظفات.





النشاط	التاريخ	ملخص الاعمال
حفل تكريم المتفوقات بقسم الاقتصاد	٢٠٢٢-٥-٢٤	تكريم المتفوقات بجناح الأقسام. عمل إفطار وضيافة بحضور كلية الكلية ووكيلة قسم الاقتصاد والموظفات والطالبات المتفوقات.





النشاط	التاريخ	ملخص الاعمال
الحفل الختامي بعنوان (شكراً)	٣٠/١١/١٤٤٤ ٣	كلمة سعادة وكيالة الكلية بشطر الطالبات.
		التكريم بتقديم عدد ٢٣ درع وشهادة شكر لـ: وكيالات الأقسام
		عضوات هيئة التدريس المشاركات في لجان الكلية
		الموظفات
		الغداء



## الفعاليات والأنشطة بشطر طلاب

### زيارة شركة وادي مكة للتقنية



نظمت كلية العلوم الاقتصادية والمالية الإسلامية زيارة إلى وادي مكة بجامعة أم القرى وذلك للتعرف على المؤسسة والاطلاع على مختلف الأنشطة والتخصصات القائمة والشركات المحتضنة. كما تباحت سعادة العميد مع ممثلي وادي مكة سبل التعاون في مجال عدة منها التقنية المالية واقتصاديات الأعمال والاستثمار وغيرها من الشراكات التي تسهم في دعم الوادي بكفاءات وخبرات أعضاء هيئة التدريس والخريجين في مختلف مجالات الاقتصاد والتمويل والمصارف والتأمين.



## حفل تكريم منسوبي ومنسوبات الكلية



في إطار اهتمام الكلية بمنسوبيها من الشطرين طلاب وطالبات وتثميناً وتقديراً لما يبذلونه من جهود من خلال عملهم باللجان والأقسام والوحدات وغيرها من القطاعات، سعت قيادة الكلية لتكريمهم وحثهم على مزيد العطاء والاضافة من أجل تحقيق الأهداف الاستراتيجية للكلية وتماشياً مع أهداف الجامعة ورؤية المملكة ٢٠٣٠م والتي تهتم بتطوير القدرات والكفاءات للنهوض بالوطن



## حفل معايدة الكلية ١٤٤٣ هـ:



نظمت الكلية حفل معايدة لمنسوبيها وطلابها احتفاء بعيد الفطر المبارك، ويندرج هذا الحفل ضمن فعاليات الكلية وحرصها على تفعيل البعد الانساني والاجتماعي لمنسوبيها وطلابها وخلق بيئة عمل جاذبة ومحفزة. كما تهتم الكلية من خلال هذه المناسبات لتطبيق معايير المسؤولية الاجتماعية والتحفيز المعنوي والذي من شأنه أن يحسن من الاداء والانتاجية



## النشاط العلمي للكلية خلال سنة ١٤٤٣ هـ



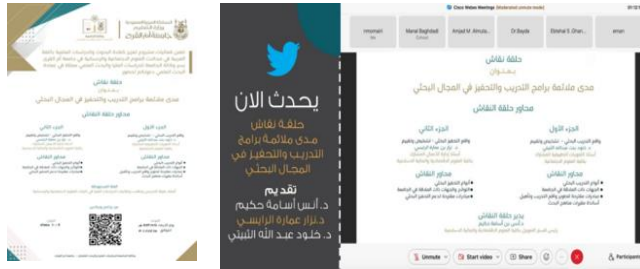
اهتمت الكلية خلال السنة الجامعية ١٤٤٣ هـ وحرصت على تحسين البحث العلمي من خلال دعم الباحثين وطلاب الدراسات العليا وقد كانت حصيلة خريجي الدراسات العليا لهذه السنة كالتالي: مناقشة ٥ رسائل دكتوراه و ١٧ رسالة ومشروع بحثي للماجستير.





## افتتاح أعمال اللجنة العلمية والثقافية بالكلية للسنة الجامعية ١٤٤٣ هـ

هـ



تم إنشاء لجنة تعنى بالأنشطة العلمية والثقافية للكلية وكانت صلاحيتها مركزة على تصميم وبرمجة وتنفيذ وتأطير ومتابعة وتقييم جميع أنشطة الوحدات واللجان الفرعية المكلفة بالشؤون الثقافية والبحثية داخل الكلية. وقد كان للجنة عدة إنجازات خلال السنة الدراسية ١٤٤٣ هـ وتم التركيز على الدورات التدريبية وورش العمل الموجهة لطلاب البكالوريوس والدراسات العليا.



## مشاركة أعضاء هيئة التدريس باللجنة الفنية لاختيار أفضل ٣ مشاريع تطويرية لسنة ١٤٤٣ هـ (الغرفة التجارية بمكة المكرمة)



في إطار العمل التعاوني بين الجامعة ممثلة في كلية العلوم الاقتصادية والمالية الإسلامية والغرفة التجارية بمكة المكرمة شارك كل من الدكتور نزار الرايسي والدكتور أنس حكيم وطالب الدكتوراه عبد الله النمري وخبراء من وادي مكة في تقييم المشاريع التطويرية المقدمة لنيل جائزة الغرفة لأفضل ٣ شركات ناشئة ورائدة في مجال التكنولوجيا وخدمة المجتمع.





## فعاليات حفل ختام السنة الدراسية ١٤٤٣ هـ بكلية العلوم الاقتصادية والمالية الإسلامية

دأبت كلية العلوم الاقتصادية والمالية الإسلامية على تكريس ثقافة العمل والاجتهاد المقرونة بالتحفيز المادي والمعنوي. ومن مظاهر العرفان بالجميل وإبراز وتثمين الأعمال المنجزة خلال سنة دراسية هو تكريم المجتهدين من أعضاء هيئة التدريس والطلاب والكادر الإداري والجهات المتعاونة مع الكلية وخاصة في مجال التدريب العملي. وأسوة ببقية الكليات نظم يوم الأربعاء ٢٠٢٢/٠٦/٢٢م في تمام الساعة التاسعة صباحا حفل اختتام السنة الدراسية والذي كان تحت إشراف سعادة وكيل الجامعة للشؤون التعليمية. وقد تضمن الحفل عدة فقرات تمحورت أغلبها حول تقديم أهمية الكلية في بيئتها الأكاديمية والاقتصادية والاجتماعية ودورها الفعال في دعم سوق العمل بالكفاءات والخبرات اللازمة في تخصصات الاقتصاد والتمويل والتأمين والمصارف والأسواق المالية. كما خصص الجزء الثاني من الحفل لتكريم المجتهدين من أفراد ولجان وذلك بإسناد شهادات شكر وتقدير لقاء ما قدموه من إنجازات خلال السنة الدراسية ١٤٤٣ هـ، وأختتم الحفل بدعوة لمأدبة غداء احتفاء بالحضور والمكرمين.



## صور من الحفل











## مشاركة الكلية في معرض التخصصات المحدثه والمستحدثه:

شاركت كلية العلوم الاقتصادية والمالية الإسلامية في معرض التخصصات المصاحب للحفل الختامي لمشروع إعادة الهيكلة الأكاديمية للبرامج وتدشين بوابة القبول للتخصصات المتاحة لعام ١٤٤٤ هـ ، والذي أقيم بقاعة الملك سعود بمقر الجامعة -العابدية وذلك يوم الثلاثاء الموافق ٢٠/١٢/١٤٤٣ هـ، حيث تم تخصيص بوث للكلية ضمن الكليات المختارة لشرح برامجها المحدثه والمستحدثه المتاحة للقبول للعام الجامعي ١٤٤٤ هـ .

برنامج كلية العلوم الاقتصادية والمالية الإسلامية المستحدث المتاح للقبول للعام الجامعي ١٤٤٤ هـ " التأمين وإدارة المخاطر.







## الحفل الختامي لقسم الاقتصاد بتاريخ ١٤-٦-٢٠٢٢

ملخص الأعمال- كلمة سعادة وكيلة الكلية بشرط الطالبات- كلمة سعادة وكيلة رئيس القسم- كلمة سعادة رئيس القسم عبر مداخلة هاتفية- التكريم بتقديم شهادات شكر وتقدير وهدايا تذكارية لكل من: منسوبات القسم - سكرتارية القسم -المتعاونات بمقري الزاهر وريع داخر- الغداء





جامعة أم القرى  
UMM AL-QURA UNIVERSITY

# الخاتمة



في ختام التقرير السنوي لكلية العلوم الاقتصادية والمالية الإسلامية للعام الجامعي ١٤٤٣ هـ،  
والذي تضمن ملخص لأهم الأنشطة الأكاديمية والعلمية وإحصائيات للإنجازات العلمية والموارد  
البشرية، نسأل الله تبارك وتعالى أن نكون أحسننا فيه وأوضحنا وأوجزنا.



جامعة أم القرى  
UMM AL-QURA UNIVERSITY

# الملاحق



جامعة أم القرى  
UMM AL-QURA UNIVERSITY

تقرير تشخيص الوضع الراهن  
لكلية العلوم الاقتصادية والمالية الإسلامية  
للسنة الجامعية ٢٠٢٢ م

تحت إشراف سعادة عميد الكلية  
الأستاذ الدكتور عابد بن عابد العبدلي



## التحليل الرباعي باعتماد مصفوفة SWOT

إن المرحلة الأساسية لصياغة الخطة الاستراتيجية على مستوى الكلية تتم من خلال دراسة وتحليل العوامل الحيوية للكلية من تحديد عناصر القوة والضعف والفرص والمخاطر: (Strengths, Weaknesses, Opportunities and Threats). إن عملية تحليل البيئة الداخلية تعني عملية فحص وتحليل العوامل الخاصة بوظائف وأنشطة هيكل الكلية والموارد البشرية وغيرها وذلك لتحديد عناصر القوة والضعف الداخلية لتتمكن الكلية من العمل بكفاءة واستغلال الفرص المتاحة ومواجهة التهديدات في البيئة الخارجية.





## ١-٢- عناصر القوة

### S1-الخبرة الفنية والتجربة المترجمة

تضم الكلية أعرق قسم اقتصاد اسلامي في المملكة العربية السعودية وهو يعتبر النواة الاولى التي أحدثت على أثرها كلية العلوم الاقتصادية والمالية الإسلامية سنة ١٤٣٣ هـ، بعد خبرة تراكمية وتجربة دامت لأكثر من ٤٠ سنة في مجال الاقتصاد الإسلامي وبالتالي فإن هذه الخبرة المميزة في مجال المالية والصيرفة الإسلامية ساهمت ولا تزال تساهم في تعزيز نقاط القوة لدى الكلية وتفعيل القدرة التنافسية والمتوقع في عالم بدأ يهتم أكثر بمجال الاقتصاد الإسلامي.

### S2 -التكنولوجيا المستخدمة (استخدام تكنولوجيا التعليم والاهتمام بتنمية مهارات التعلم الذاتي للطلاب)

تعتمد الكلية على وسائل وتجهيزات للتعليم فعالة تساهم في تحقيق المرونة في تنوع خدماتها وبالتالي تمكينها من تلبية متطلبات الطلبة وأعضاء هيئة التدريس والموظفين

(استعمال تجهيزات للعرض الرقمي أثناء المحاضرات، محاضرات عن بعد عبر موقع واب الجامعة، تنزيل دروس ومحاضرات رقمية، وتوفير حواسيب وشاشات عرض كبيرة الحجم...) وتيسير عملية التواصل مع منظوري الكلية والاستجابة لرغباتهم وإيجاد حلول لمشاكلهم بالإضافة إلى أن الكلية تتواصل مع كل الراغبين في الانتفاع بخدماتها عبر موقع الويب والبريد الإلكتروني.

### S3-الهيكل التنظيمي للكلية والموارد البشرية

إن الهيكل التنظيمي للكلية يتميز بتوزيع وظيفي للاختصاصات بين مختلف موظفي الكلية مما يضمن تفاعلهم من خلال قنوات الاتصال وهذا يعد أحد نقاط القوة، بالإضافة إلى توفر الكفاءات والمهارات اللازمة. كما أن حرص الكلية على التدريب والتطوير المستمر في مجال الإدارة والجودة والمالية الإسلامية وتنمية كفاءة منسوبي الكلية وتقديم خدمات تدريبية واستشارية وبحثية لتعزيز قدراتهم بما يخدم

الأهداف المرسومة يعتبر من نقاط القوة.

### S4-تنوع اختصاصات الكلية وتطوير نشاطها

تتميز الكلية بتنوع خدماتها في مجال الاقتصاد والمالية الإسلامية، فالكلية تحتوي على أربع أقسام مختصة في الاقتصاد الإسلامي والتمويل والتأمين والمصارف والأسواق المالية وهذا يعطيها مساحة أكبر للنجاح في المجال البحثي والمهني واستقطاب أكثر عدد ممكن من الباحثين والمختصين مما يساهم في تعزيز مكانة الكلية محليا ودوليا بالإضافة إلى كسب مصداقية الجامعة وسلطة الإشراف وجميع



## ١-٢- عناصر القوة

### S5 - تبني الكلية لمعايير ومتطلبات

الجودة والإعتماد الأكاديمي من خلال سعي الكلية لكسب ثقة منسوبيها والطلبة والجامعة وسوق العمل، تعتمد الكلية للاهتمام بمسألة الجودة والتطوير المستمر للمناهج والبرامج التعليمية وذلك يتجلى من خلال التزاماتها واستعانها بخبراء في المجال لحل المشاكل وإيجاد الحلول بالإضافة إلى تحسين الكفاءة والفعالية (اجتماعات دورية مع مستشارين وخبراء لإعداد الخطة الاستراتيجية مع إعداد تقارير مكتوبة وسمعية ومرئية بالإضافة إلى التدريب المستمر لموظفي الكلية والتجهيزات العصرية المتوفرة والمستعملة في العمل مع انصهار الكلية في مشروع الاعتماد الأكاديمي (...).

### S6 - شبكة العلاقات

تمتلك الكلية شبكة علاقات مميزة وهي نتاج أكثر من أربعين سنة من العمل في مجال الاقتصاد الإسلامي. وتعتبر شبكة العلاقات

حافز مهم لتيسير نشاط الكلية وإيجاد الدعم المالي والمعنوي. فالكلية منفتحة على محيطها الاجتماعي والاقتصادي وبالتالي فهي تشغل داخل نسيج مترابط من المؤسسات والبنوك والجامعات المحلية والأجنبية.

### S7 - القيادة

تعتمد الكلية على خبرات وكفاءات مختصة في مجالات الاقتصاد والمالية الإسلامية والإدارة، فتواجد الأستاذ الدكتور عابد العبدلي للإشراف على مجلس الكلية يعطي دافعا كبيرا للطاقات الموجودة بالكلية ويحفز كل الأطراف لبلوغ الأهداف المشتركة بأكثر فعالية. كذلك تواجد ثلة من هيئة التدريس المتميزين من المملكة وتونس ومصر يجعل من مجلس الكلية يزخر بالأفكار والبرامج التطويرية التي من شأنها ان تنهض بالاقتصاد الإسلامي وبالصيرفة الإسلامية بمكة المكرمة وبالمملكة وكذلك دوليا.

### S8 - مجال تخصص الكلية (الندرة)

الكلية مختصة في الاقتصاد والمالية الإسلامية وهذا يعطيها صفة التميز محليا ودوليا. فأغلب الكليات والجامعات تعتمد لإحداث مراكز بحث أو أقسام اسلامية، ولكن تواجد كلية أساسها الاقتصاد الإسلامي يعتبر من الندرة في المجال ولكن هذا لا ينفي وجود كليات أخرى مثلا بماليزيا (الجامعة الإسلامية العالمية الماليزية بكولالمبور) وبريطانيا (المؤسسة الإسلامية ببريطانيا) والجامعة الاسكندنافية (كلية الاقتصاد الإسلامي بالنرويج)، كل هذه الجامعات تخلق نوعا من المنافسة بينها والهدف المشترك هو هيمنة الأنظمة المالية الإسلامية على نظيراتها التقليدية.





## ٣-٢- عناصر الضعف

### W1- ضعف آليات التوثيق والأرشيف

على الرغم من التجهيزات المتوفرة لدى الكلية في مجال الأرشفة والتوثيق الإداري إلا أن نتائج التحليل أظهرت ضعف آليات التوثيق في الكلية للوصول إلى المعلومة وبالتالي فإن عدم وجود آلية للأرشيف والتوثيق الإلكتروني يسبب عائقا للوصول السريع للمعلومة، ويرجع ذلك لتأخر في اعتماد تقنيات الأرشفة والتوثيق الإلكتروني وعدم وجود قاعدة بيانات مركزية (اعتماد تطبيق أو برنامج إلكتروني يقوم بدور تصنيف وترتيب الوثائق والملفات الإدارية والأكاديمية بطريقة علمية).

### W2- الشراكة المجتمعية

تضم الكلية نادي طلابي ينشط على أكثر من مجال (رياضي، ثقافي، فكري وعلمي،...) ولكن تفتقر للشراكات مع سوق العمل والمنظمات والجمعيات، فعدم وجود اتفاقيات أو عقود أو برامج ومشاريع مشتركة مع المحيط الخارجي يجعلها في عزلة عن شركائها المحتملين. تفعيل

هذه الشراكات يعطي دافع للكلية للاندماج والتسويق لنفسها محليا ودوليا.

### W3- الموارد البشرية

تزخر الكلية بطاقات وكفاءات بالنسبة للإطار الأكاديمي لكن تفتقر الإدارة لموظفين من ذوي الاختصاصات، فنجد غياب كلي للمختصين في الميزانية والتسويق والإعلام وإدارة الموارد البشرية والحاسب الآلي والأرشيف. فكل الأعمال موزعة على أكثر من موظف مما تسبب في تداخل في المهام وصعوبة في تحديد صلاحيات الموظفين وتوزيع العمل الإداري فيما بينهم.

### W4- الإعلام والتسويق للكلية

الوسائل المعتمدة في الإعلام والتسويق لنشاط الكلية تحتاج للمراجعة، فعدم وجود مجلة أو نشرية للتعريف بأنشطة الكلية يمثل نقطة ضعف، فعلى الرغم من تطور منظومة الإعلام السمعي لدى الكلية (تغطية إعلامية بالصور والفيديو لأهم تظاهرات الكلية) فإن الإعلام

السمعي غير موجود (عدم وجود إذاعة عبر الويب أو قناة خاصة بالكلية عبر النت) كذلك الإعلام المقروء يحتاج لتفعيل.

### W5- الميزانية

من أبرز نقاط ضعف الكلية غياب ميزانية خاصة بها لتمويل أنشطتها وبرامجها؛ فالكلية ليس لديها مخصصات مالية من إدارة الجامعة وليس لديها موارد ذاتية تعتمد عليها، وإنما تعتمد في احتياجاتها ومتطلباتها المالية على موافقة إدارة الجامعة، وهو الأمر الذي لم تتمكن من تحقيقه في عدة حالات، ومن أبرزها تمويل عقد الشراكة مع شركة بلومبيرج لتدريب أعضاء الهيئة التدريسية وطلبة الكلية على منصفها المالية ومهارات التحليل المالي، إضافة إلى إقامة ورش العمل والمسابقات في استخدام أدوات التحليل المالي.



على طرق التدريس النموذجية لإلقاء المحاضرات وتقييم الطلاب. كل ذلك يجعل من التدريب ضروري لضمان الجودة المطلوبة والكفاءة العالية.

### W10- تطوير المناهج والبرامج

#### الدراسية

ترتكز الكلية على أربعة أقسام (اقتصاد إسلامي، تمويل، مصارف وأسواق مالية وتأمين) في حين أنها لا تقتصر برامج الدراسات العليا على قسم الاقتصاد الإسلامي وذلك يمثل عائقا أمام التميز والتخصص في مجالات كالتمويل والتأمين والمصارف. وهذا لا ينفي عدم وجود جهود لتطوير مناهج الكلية فقد أنشأت ٤ لجان مختصة في أحداث المقررات وتوصيفها ومتابعة تحكيمها ولكن النسق الذي اتسمت به أعمال اللجان متفاوت ولا يستجيب لأهداف الكلية التي تبحث عن الاعتماد الأكاديمي وتطبيق برامج الجودة.

هو من الحلول ولكن تفعيل عملها كنواة للإنتاج والتطوير البحثي يحتاج دعم مالي ولوجستي (مكاتب عمل، مكتبة مختصة، تجهيزات وحواسيب، اشتراكات بمجلات ونشرات علمية،...)، فإنتاج الورقات العلمية المحكمة والبحوث والدراسات في مجال الاقتصاد والمالية الإسلامية يحتاج كذلك لشراكات مع مؤسسات بحثية وأخرى اقتصادية لتكون مخرجات الكلية العلمية ذات بعد مزدوج علمي واقتصادي.

### W9- تدريب وتأهيل أعضاء هيئة

#### التدريس

تبعا لنتائج قياس مردودية وأداء أعضاء هيئة التدريس يظهر أن أغلب المدرسين لا يتبعون مناهج ومراجع وبرامج موحدة كذلك لا يوجد تنسيق بينهم مما يتسبب في اختلال التوازن بالنسبة لتحصيل الطالب العلمي وتقطعات في استكمال المحاور المدرجة ضمن المقررات الدراسية. بالإضافة إلى أنه لا توجد برامج وخطط لتدريب أعضاء هيئة التدريس الجدد

## ٣-٢- عناصر الضعف

### W7- تمويل الكلية

يمتاز هيكل التمويل في المركز المالي للكلية باعتماده بدرجة كبيرة على منحة الدولة أي تمويل وزارة التعليم العالي وغياب شبه كلي للتمويل الذاتي، ويتيح هذا التمويل الذاتي امكانية تطوير التجهيزات المعتمدة وبالتالي ضمان استقلالية مالية وإدارية، فعدم قدرة الكلية على بيع بحوث علمية في شكل مشاريع ريادية وتطويرية أو الإشهار بمقابل عبر موقع الكلية أو بيع مجلات ونشرات أو أحداث برامج تعليمية مدفوعة يعتبر عائقا من الناحية التمويلية.

### W8- الانتاج العلمي

من أبرز نقاط ضعف الكلية خلال الفترة الماضية هو محدودية في الانتاج العلمي وخاصة في مجال الاقتصاد والمالية الإسلامية، فالبحث العلمي بالكلية اقتصر على اعداد رسائل الماجستير وأطروحات الدكتوراه والتي لا تعطي ثمارها إلا بعد سنوات من العمل والتحكيم. فإنشاء الكلية لوحدة بحث علمي



وعدة هياكل اقتصادية اخرى. كل ذلك يمثل فرص متاحة للكلية من خلالها تكسب ثقة الساهرين على القطاعات الاقتصادية وتسوق لنفسها ولخرجيها في الداخل والخارج.

#### 04- الموقع الاستراتيجي

يعتبر تواجد مقر كلية العلوم الاقتصادية والمالية الإسلامية بجوار بيت الله الحرام بمكة المكرمة من أهم المميزات التي تنفرد بها الكلية إذا ما قمنا بمقارنتها بكليات أو معاهد في أماكن أخرى. وبالتالي فإن تنوع الخدمات وتوفر الجاليات المختلفة بمكة المكرمة أثناء العمرة أو الحج يساهم في الاشهار المجاني للكلية والتعريف بها في جميع أنحاء العالم. بالإضافة إلى أن مكة هي قبلة المسلمين وبالتالي الاهتمام بالمالية والصرافة الإسلامية وجعل الكلية منارة للاقتصاد الإسلامي في مكان نشأة الإسلام هو عنصر تسويقي قوي للكلية.

وجامعات أجنبية (ماليزيا، أمريكا، بريطانيا، أستراليا...) اقتصرت العلاقة معها في استدعاء بعض أعضاء هيئة التدريس بها للقيام بمحاضرات او ملتقيات علمية مشتركة او ارسال طلبة مبتعثين لاستكمال الدراسات العليا (ماجستير ودكتوراه)، كل هذه الشراكات ساهمت ولانزال تساهم في اشعاع الكلية محليا ودوليا ولكنها تحتاج لأكثر تفعيل بإبرام اتفاقيات وشراكات رسمية وخاصة من خلال تبادل الخبرات والتجارب وتطوير البحث العلمي.

#### 03- الشراكات مع القطاعات الاقتصادية

الكلية منفتحة على محيطها الاقتصادي وسوق العمل وهي تسعى دائما لعقد الملتقيات وتشريك المهنيين ورجال الأعمال في ورشات عملها وملتقياتها العلمية. توجد عدة برامج ومشاريع بصدد الدرس والمتابعة لإبرام اتفاقيات وعقود رسمية مع مؤسسات اقتصادية وغرف تجارية وصناعية وكذلك سوق المال السعودي والبنك الإسلامي للتنمية

### 3-3- الفرص

#### 01 - الميزة التنافسية للكلية

تعتبر الكلية من بين الكليات القليلة التي اختصت في مجال الاقتصاد والمالية الإسلامية، ويعتبر هذا العامل من أبرز الفرص المتاحة للانتشار محليا ودوليا وذلك نتيجة المعرفة والتجربة المتراكمة لديها في مجال الصيرفة والمالية الإسلامية. كذلك شبكة العلاقات التي تحظى بها الكلية من خلال قنوات الاتصال الداخلية من أعضاء هيئة تدريس وخبراء أو من خلال قنوات خارجية كالبنوك وسوق المال السعودية والغرف التجارية والصناعية.

#### 02- الشراكة والائتلاف مع كليات أجنبية

تتعامل الكلية مع عدة كليات وجامعات داخلية منها كلية الشريعة والدراسات الإسلامية ومعهد خادم الحرمين الشريفين لأبحاث الحج والعمرة ومعهد البحوث العلمية وإحياء التراث الإسلامي على نطاق جامعة أم القرى وجامعة الإمام وجامعة الملك عبد العزيز والجامعة الإسلامية على النطاق الوطني



الاقتصاد والمالية الإسلامية في التأثير المباشر على نشاط الكلية مما يجعل منها عرضة لتقلبات وعدم ثبات في الاستراتيجية المعتمدة. وبالاعتماد على كل ما ورد بالأجزاء الأربعة السابقة والتي تخص تحديد عناصر البيئة الداخلية والخارجية للكلية ومن أجل تحليل العوامل الداخلية والخارجية، فقد تم إعطاء أوزان (weights) لكل من عناصر القوة والضعف والفرص والتهديدات وذلك بناء على أهمية العنصر وأولويته بالنسبة للكلية بحسب التقييم والمشاهدات التي تمت خلال فترة إعداد التقرير وبالتشارك مع كافة كوادر الكلية وأعضاء هيئة التدريس، وكذلك فقد تم تحديد مدى استجابة الكلية ( Response rating) لكل من عناصر القوة والضعف والفرص والتهديدات وبالتالي تم تحديد مدى تأثير كل من هذه العناصر على الأداء العام للكلية.

الأكاديمية والبحثية، فمثلا عدم استقلالية الكلية في قراراتها وفي نفقاتها والرقابة السابقة للميزانية وللمشاريع البحثية يجعل قرارات الكلية مقيدة ولا تملك الاستقلالية في المجال الإداري والعلمي. لذلك فإن القوانين التي تخضع لها الكلية والشروط المفروضة هي من بين المعوقات والتهديدات المباشرة لنمو وتطور نشاط الكلية.

### T3- دعم الأطراف الخارجية ووزارة الإشراف

تعتبر المعايير المعتمدة من طرف الجهات المانحة للهيئات والدعم المالي للكلية صعبة نوع ما لذلك فإن تمويل المشاريع وتنفيذ البرامج هو رهين هذه الأطراف الخارجية مما يجعل من الكلية في تبعية لممولها في ظل غياب موارد ذاتية تغطي نفقات الكلية وتدعم مشاريعها البحثية.

### T4- نظرة الآخر للتخصص

تساهم المتغيرات في مواقف عناصر البيئة الخارجية للكلية (كليات الاقتصاد الوضعي، البنوك التقليدية، الأنظمة الربوية،...) من

## ٣-٤- المخاطر

### T1- احداث كليات ومعاهد اقتصاد اسلامي

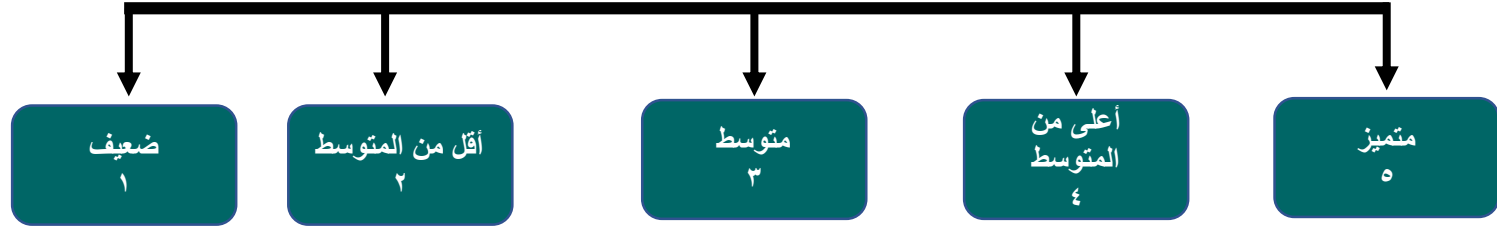
يشكل هذا العامل أبرز التهديدات التي تواجه الكلية نتيجة انشاء بعض الكليات المختصة في مجال الاقتصاد الإسلامي مثل " الجامعة الاسكندنافية - كلية الاقتصاد الإسلامي - النرويج " و" المؤسسة الإسلامية في بريطانيا " و" الجامعة الإسلامية العالمية الماليزية - كولا لمبور - ماليزيا " وكذلك احداث أقسام وماجستير ودكتوراه في الاقتصاد الإسلامي، كل ذلك من شأنه أن يجعل المنافسة شديدة بين الكليات المختصة ويفرض على الكلية نسق عمل تصاعدي في الاعتماد الأكاديمي والانتاج العلمي والبحثي والمشاريع التطويرية والمؤتمرات والملتقيات العلمية...، وبالتالي عدم مجاراة هذا النسق يمثل تهديدا لانتشار وتوسع الكلية.

### T2- الأنظمة والتشريعات (البيروقراطية)

تمثل الأنظمة واللوائح المنظمة لقطاع التعليم العالي في جانب منها معوقات لتقدم العمل الإداري للكلية مما يؤثر في تطوير الجوانب



## والمخطط التالي يوضح قياس مدى الاستجابة (سلم ليكارت للتقييس):





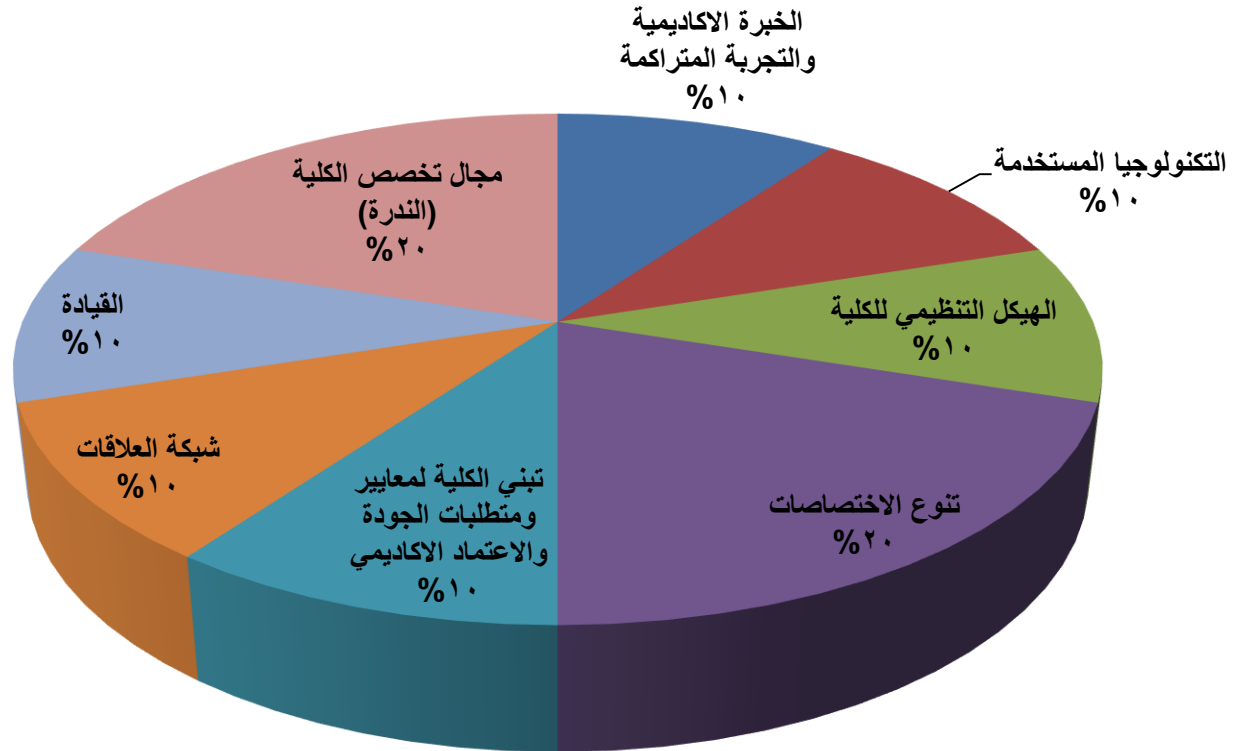
## ملخص تحليل العوامل الداخلية (Internal Factors Analysis Summary-IFAS)

النتيجة	معدل الاستجابة	الوزن	الرمز	عناصر القوة
0.2	4	0.05	S1	الخبرة الاكاديمية والتجربة المتراكمة
0.15	3	0.05	S2	التكنولوجيا المستخدمة
0.15	3	0.05	S3	الهيكل التنظيمي للكلية
0.5	5	0.1	S4	تنوع الاختصاصات
0.15	3	0.05	S5	تبني الكلية لمعايير ومتطلبات الجودة والاعتماد الاكاديمي
0.1	2	0.05	S6	شبكة العلاقات
0.15	3	0.05	S7	القيادة
0.5	5	0.1	S8	مجال تخصص الكلية (الندرة)
1.9		0.5		المجموع
النتيجة	معدل الاستجابة	الوزن	الرمز	عناصر الضعف
0.04	2	0.02	W1	ضعف آليات التوثيق والأرشيف
0.12	3	0.04	W2	الشراكة المجتمعية
0.5	5	0.1	W3	الموارد البشرية
0.09	3	0.03	W4	الإعلام والتسويق
0.28	4	0.07	W5	الميزانية
0.12	3	0.04	W6	ضعف القدرة على متابعة التطور التكنولوجي في مجال النشر الجامعي
0.28	4	0.07	W7	تمويل الكلية
0.32	4	0.08	W8	الانتاج العلمي
0.04	2	0.02	W9	تدريب وتأهيل أعضاء هيئة التدريس
0.12	4	0.03	W10	تطوير المناهج والبرامج الدراسية
1.91		0.5		المجموع
3.81				المجموع الكلي



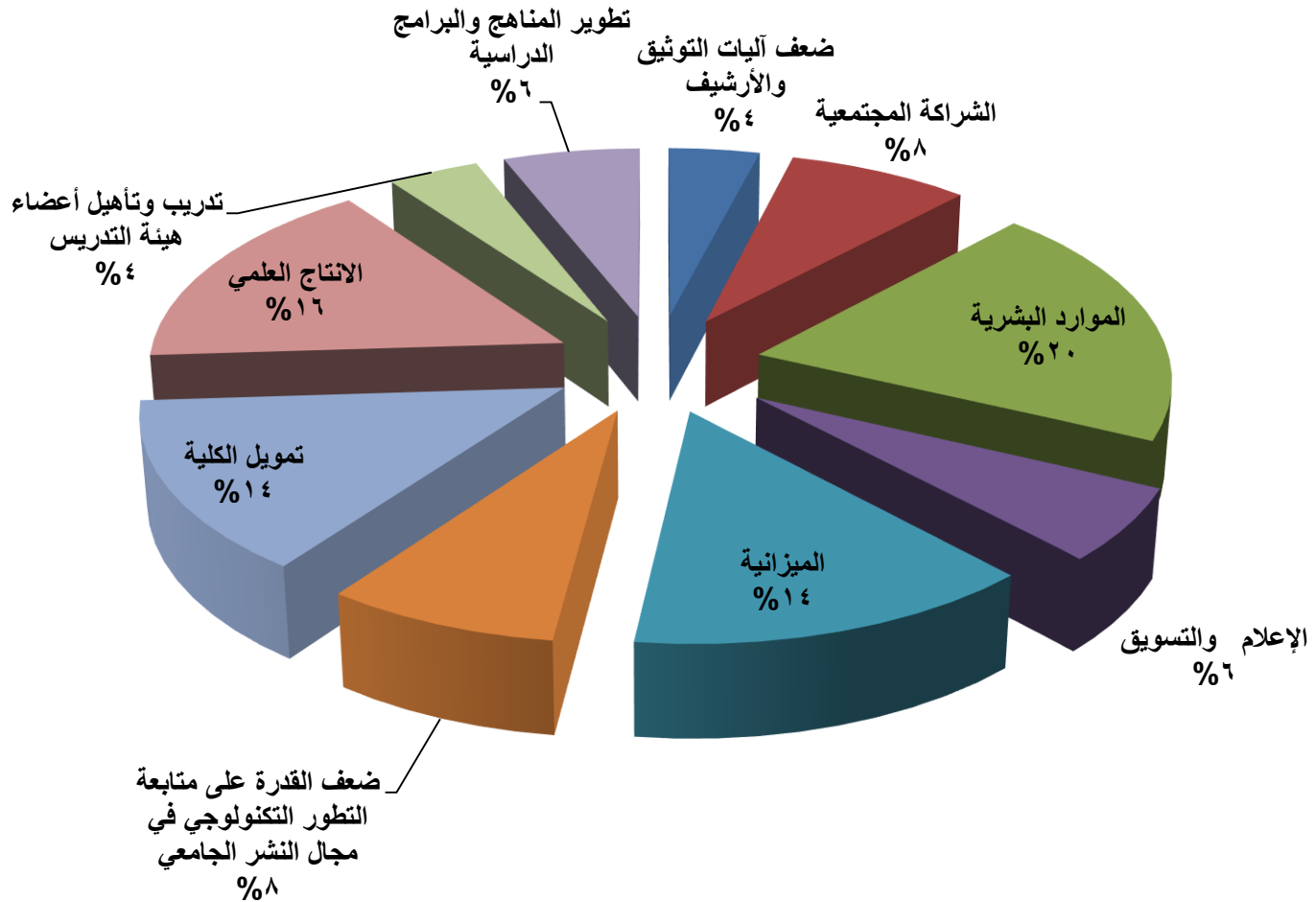
من خلال تحليل عناصر القوة والضعف وأهميتها ودرجة استجابة الكلية في التعامل معها وجد أن نتيجة الكلية كانت قريبة من الجيد (3.81) ، والشكل التالي يشير إلى أوزان عناصر القوة والضعف:

### أوزان عناصر القوة





## أوزان عناصر الضعف

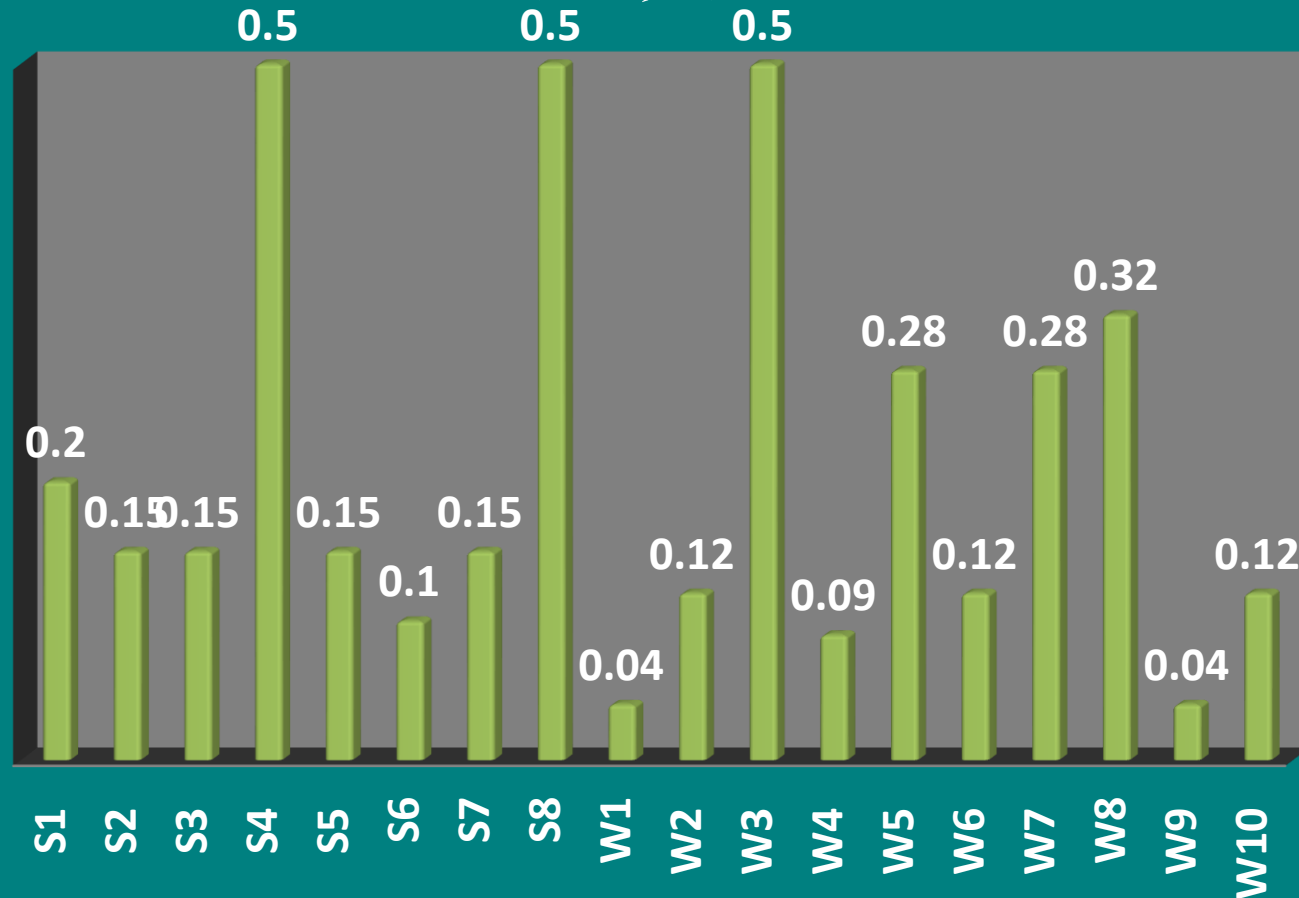






## ويمثل الشكل التالي نتائج تحليل عناصر القوة والضعف

### نتائج تحليل عناصر القوة والضعف لكلية العلوم الاقتصادية والمالية الإسلامية





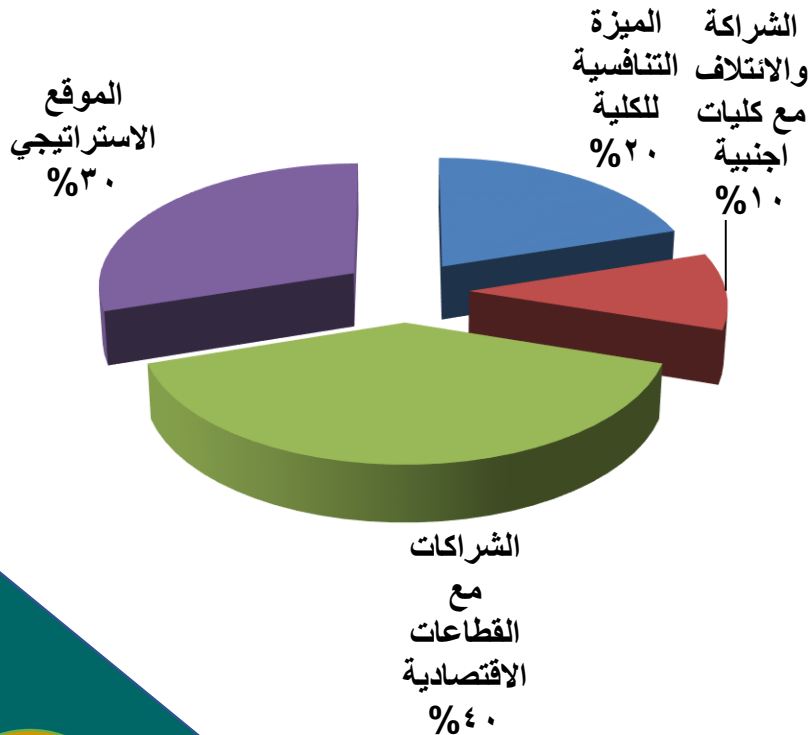
## ملخص تحليل العوامل الخارجية (External Factors Analysis Summary-EFAS)

النتيجة	معدل الاستجابة	الوزن	الرمز	الفرص
0.3	3	0.1	O1	الميزة التنافسية للكلية
0.2	4	0.05	O2	الشراكة والائتلاف مع كليات اجنبية
1	5	0.2	O3	الشراكات مع القطاعات الاقتصادية
0.75	5	0.15	O4	الموقع الاستراتيجي
2.25		0.5		المجموع
النتيجة	معدل الاستجابة	الوزن	الرمز	التحديات
0.4	4	0.1	T1	احداث كليات ومعاهد اقتصاد اسلامي
0.75	5	0.15	T2	الأنظمة والتشريعات (البيروقراطية)
0.6	4	0.15	T3	دعم الأطراف الخارجية ووزارة الإشراف
0.4	4	0.1	T4	نظرة الآخر للتخصص
2.15		0.5		المجموع
4.4				المجموع الكلي

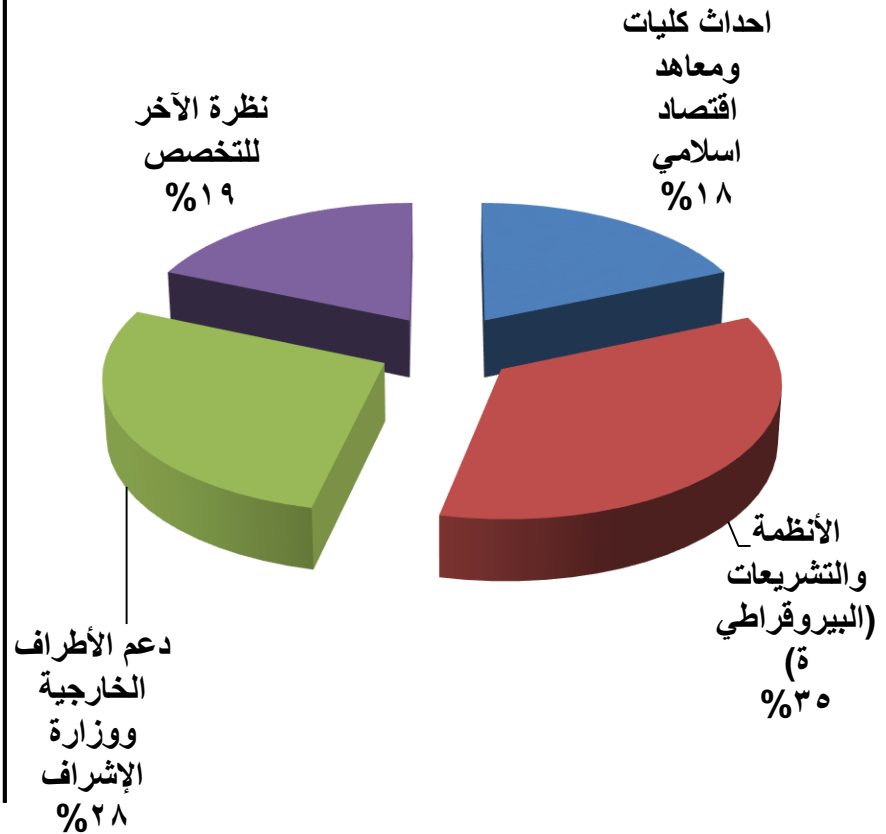


من خلال تحليل الفرص والتهديدات وتحديد أهميتها ودرجة استجابة الكلية في التعامل معها وجد أن نتيجة الكلية كانت أعلى من المتوسط (4.4)، والشكل التالي يشير إلى أوزان عناصر الفرص والتهديدات:

### أوزان الفرص



### أوزان التهديدات

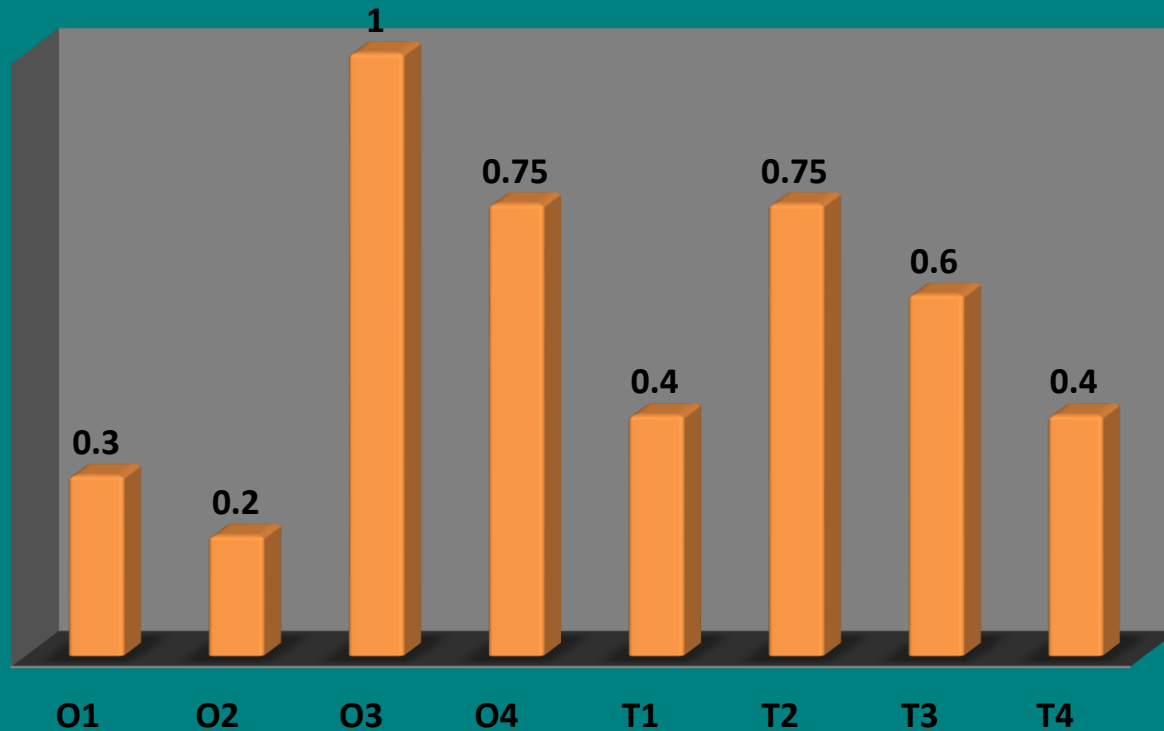




ويمثل الشكل التالي نتائج تحليل عناصر الفرص والتهديدات لكلية العلوم الاقتصادية  
والمالية الإسلامية

## نتائج تحليل الفرص والتهديدات

نتائج تحليل الفرص والتهديدات





## مصفوفة تحليل العوامل الاستراتيجية Strategic factors analysis summary matrix

المدة الزمنية (السنوات)			النتيجة	معدل الاستجابة	الوزن	الرمز	العوامل الاستراتيجية الرئيسية (Key strategic factors)
طويلة المدى > 5	متوسطة المدى ٥-١	قصيرة المدى < 1					
			0.25	5	0.05	S8	مجال تخصص الكلية (الندرة)
			0.5	5	0.1	W3	الموارد البشرية
			0.4	4	0.1	W5	الميزة
			0.2	4	0.05	W7	تمويل الكلية
			0.4	4	0.1	W8	الانتاج العلمي
			0.5	5	0.1	O3	الشراكات مع القطاعات الاقتصادية
			0.5	5	0.1	O4	الموقع الاستراتيجي
			0.4	4	0.1	T1	احداث كليات ومعاهد اقتصاد اسلامي
			0.5	5	0.1	T2	الأنظمة والتشريعات (البيروقراطية)
			0.2	4	0.05	T3	دعم الأطراف الخارجية ووزارة الإشراف
			0.2	4	0.05	T4	نظرة الأخر للتخصص
				4.55		1	المجموع



## نتائج تحليل العوامل الداخلية والخارجية:

بناء على تحديد الأوزان لكل من عناصر القوة والضعف المذكورة سابقا وبعد قياس معدل استجابة الكلية لهذه العناصر، فقد تبين أن استجابة الكلية لعناصر القوة والضعف كانت قد تجاوزت المتوسط، وبالتالي فنتيجة استجابة الكلية للعوامل الداخلية حسب IFAS هي (٣,٨١/٥) وهي نسبة تدل على أهمية البيئة الداخلية في تحديد العوامل الاستراتيجية، وعليه يجب على الكلية أن تعزز نقاط القوة لديها وتركز على معالجة أسباب الضعف. وفي الآونة الأخيرة بدأت الكلية بالعمل على الحد من نقاط الضعف من خلال العمل مع مستشارين ولجان مختصة بالأقسام وذلك لتحسين الأداء الكلي، أما بالنسبة لنقاط القوة فعلى الكلية أن تولي اهتماما أكبر بها وأن تعمل على تنميتها بما يتناسب مع تقوية المناخ التنظيمي والبيئة الداخلية والذي بدوره سيساهم في تطوير أداؤها.

بالنسبة لعناصر البيئة الخارجية وتحديدا الفرص والتهديدات، فقد تم قياس معدل استجابة الكلية لها وقد تبين أن استجابة الكلية للفرص المتاحة أمامها كانت قد تجاوزت الحد المتوسط، بينما كانت الاستجابة حول المتوسط بالنسبة للتهديدات، وبناء على ذلك تبين أن نتيجة استجابة الكلية للعوامل الخارجية (EFAS) هي (٤,٤/٥) وهي أعلى من المتوسط. وتظهر هذه النتيجة أن الكلية تتمتع بمرونة عالية تمكنها من اغتنام الفرص ومحاولة تجنب التهديدات في البيئة الخارجية وذلك يتم من خلال استغلال نقاط القوة لدى الكلية للاستفادة من الفرص المتاحة أمامها وتقليل أثر التهديدات التي تواجهها في بيئتها الخارجية.

وبعد التحليل الشامل للبيئتين الداخلية والخارجية للكلية (IFAS, EFAS) تم تحديد العوامل الاستراتيجية الرئيسية (Key strategic factors) وتم تحديد أوزانها ومعدل استجابة الكلية لها، وبالنتيجة فإن الاستجابة الحالية (٤,٥٥) وهي أعلى من المتوسط، ومن هنا فإن الكلية يجب أن تسعى للتركيز على هذه العناصر خلال المدة الزمنية المقترحة (قصيرة ومتوسطة وطويلة المدى).

والله ولي التوفيق



## روابط نماذج اللجان

نموذج تقييم جهة التدريب للمتدرب/ة



<https://uqu.edu.sa/fesif/App/FILES/124608?extCode=FILES>

نموذج التغذية الراجعة من جهة التدريب



<https://uqu.edu.sa/fesif/App/Forms/Show/60964>

نماذج التدريب العملي للمتدرب/ة



<https://uqu.edu.sa/fesif/App/FILES/124594?extCode=FILES>

نموذج التغذية الراجعة من المتدرب/ة



<https://uqu.edu.sa/fesif/App/Forms/Show/66480>

اللجنة العلمية والثقافية

نموذج المشاركة في فعاليات اللجنة العلمية والثقافية



<https://uqu.edu.sa/fesif/App/Forms/Show/52620>

اللجنة الإعلامية

نموذج تصميم اعلان



<https://uqu.edu.sa/fesif/App/Forms/Show/53455>

وحدة الخريجين

نموذج بيانات الخريجين



<https://uqu.edu.sa/fesif/App/Forms/Show/52025>

وحدة التدريب العملي

نماذج التدريب العملي للمشرف الأكاديمي



<https://uqu.edu.sa/fesif/App/FILES/124601?extCode=FILES>

لجنة الجودة

نماذج لجنة الجودة



<https://uqu.edu.sa/fesif/114318>

روابط تهكم عن  
كلية العلوم الاقتصادية والمالية الإسلامية



<https://uqu.edu.sa/fesif>



<https://cutt.us/X1gOf>



[fesif@uqu.edu.sa](mailto:fesif@uqu.edu.sa)



<https://cutt.us/EwDm9>



<https://cutt.us/gBAIG>



<https://cutt.us/1fpj0>